

股票代號：6992



萬勝發科技股份有限公司
FORTUNE ADVANCED TECHNOLOGY CO., LTD

112年度年報

年報查詢網址/公開資訊觀測站：<http://mops.twse.com.tw>

公司網址：<http://www.fortuneadvanced.com/>

中華民國一一三年四月三十日 刊印

一、本公司發言人、代理發言人姓名、職稱、聯絡電話及電子郵件信箱：

發言人姓名：葛允娟

職稱：財管處副總

聯絡電話：(03)668-4588

電子郵件信箱：yckwat@fortuneadvanced.com

代理發言人姓名：鄭雪霞

職稱：會計經理

聯絡電話：(03)668-4588

電子郵件信箱：esther@fortuneadvanced.com

二、公司地址：

公司地址：30274 新竹縣竹北市高鐵二路 32 號 20 樓之 3

電話：(03)668-4588

三、辦理股票過戶機構之名稱、地址、網址及電話：

名稱：群益金鼎證券(股)公司股務代理部

地址：台北市敦化南路二段97號B2

網址：<https://www.capital.com.tw>

電話：(02)2703-5000

四、最近年度財務報告簽證會計師姓名、事務所名稱、地址、網址及電話：

會計師姓名：劉怡青、黃秀椿會計師

事務所名稱：勤業眾信聯合會計師事務所

地址：台北市信義區松仁路100號20樓

網址：<http://www.deloitte.com.tw>

電話：(02)2725-9988

五、海外有價證券掛牌買賣之交易場所名稱及查詢資訊方式：不適用。

交易場所名稱：無海外

有價證券掛牌買賣查詢資訊方式：無

六、公司網址：<https://www.fortuneadvanced.com>

目 錄

頁次

壹、致股東報告書.....	3
貳、公司簡介.....	7
一、設立日期.....	7
二、公司沿革.....	7
參、公司治理報告.....	9
一、組織系統.....	9
二、董事、監察人、總經理、副總經理、協理、各部門及分支機構之主管.....	11
三、最近年度給付董事、監察人、總經理及副總經理之酬金.....	17
四、公司治理運作情形.....	21
五、會計師公費資訊.....	36
六、更換會計師資訊.....	36
七、公司之董事長、總經理、負責財務或會計事務之經理人，最近一年內曾任職於簽證會計師所屬事務所或其關係企業者，應揭露其姓名、職稱及任職於簽證會計師所屬事務所或其關係企業之期間.....	36
八、最近年度及截至年報刊印日止，董事、經理人及持股比例超過百分之十之股東股權移轉及股權質押變動情形.....	36
九、持股比例占前十名之股東，其相互間為關係人或為配偶、二親等以內之親屬關係之資訊.....	38
十、公司之董事、經理人及公司直接或間接控制之事業對同一轉投資事業之持股數，並合併計算綜合持股比例.....	38
肆、募資情形.....	39
一、資本及股份.....	39
二、股東結構.....	40
三、股權分散情形.....	40
四、主要股東名單.....	41
五、最近二年度每股市價、淨值、盈餘、股利及相關資料.....	41
六、公司股利政策及執行狀況.....	41
七、本年度擬議之無償配股對公司營業績效及每股盈餘之影響.....	42
八、員工、董事及監察人酬勞.....	42
九、公司買回本公司股份情形.....	42
十、公司債、特別股及海外存託憑證辦理情形.....	42
十一、員工認股權憑證辦理情形.....	42
十二、限制員工權利新股辦理情形.....	42
十三、併購或受讓他公司股份發行新股辦理情形.....	42
十四、資金運用計劃執行情形.....	42

伍、營運概況	43
一、業務內容.....	43
二、市場及產銷概況.....	50
三、最近二年度及截至年報刊印日止從業員工資訊.....	53
四、環保支出資訊.....	54
五、勞資關係.....	54
六、資通安全管理.....	55
七、重要契約.....	56
陸、財務概況	57
一、最近五年度簡明財務資料.....	57
二、最近五年度之財務分析.....	60
三、最近年度財務報告之監察人審查報告.....	64
四、最近年度經會計師查核簽證之公司財務報告.....	64
五、最近年度經會計師查核簽證之個體財務報告.....	64
六、公司及關係企業最近年度及截至年報刊印日止，如有發生財務週轉困難情事，應列明其對本公司財務狀況之影響.....	64
柒、財務狀況及財務績效之檢討分析與風險事項	103
一、財務狀況.....	103
二、財務績效.....	104
三、現金流量.....	105
四、最近年度重大資本支出對財務業務之影響.....	105
五、最近年度轉投資政策、其獲利或虧損之主要原因、改善計劃及未來一年投資計劃.....	105
六、風險事項應分析評估最近年度及截至年報刊印日止之下列事項.....	105
七、其他重要事項.....	108
捌、特別記載事項	109
一、關係企業相關資料.....	109
二、最近年度及截至年報刊印日止私募有價證券辦理情形.....	109
三、最近年度及截至年報刊印日止子公司持有或處分本公司股票情形.....	109
四、其他必要補充說明事項.....	109
五、最近年度及截至年報刊印日止，如有發生證券交易法第三十六條第三項第二款所定對股東權益或證券價格有重大影響之事項，亦應逐項載明.....	109

壹、致股東報告書

各位股東大家好：

非常感謝各位股東蒞臨參加本年度股東常會。茲將本公司 112 年度營業結果及 113 年度營業計畫概要報告說明如下：

一、 112 年營業結果

(一) 營業計畫實施成果

112 年度營業收入淨額為新台幣 211,666 仟元，較 111 年的 197,910 仟元，成長 7%；在本期淨利方面，為新台幣(11,537)仟元，較 111 年的 3,995 仟元，衰退 389%。

2023 年，全球經濟仍受到新冠肺炎疫情和俄烏戰爭的影響，全球通膨和政治地緣風險仍然存在，進一步導致智慧型手機、個人電腦和其他消費型電子產品等終端市場需求減弱，半導體供應鏈庫存去化時間比預期更長。在市場需求疲軟且競爭加劇的情況下，本公司依靠分散客戶的銷售策略和擴大多元化終端應用的調整，成功將產品銷售延伸至擴充埠、Intel® NUC 和其他可攜式消費型電子產品等領域。在全體員工的共同努力下，本公司仍然在艱難的市場環境中保持了營收持續成長的表現。

(二) 預算執行情形

112 年度僅設立內部預算目標並未對外公開財務預測數。

(三) 財務收支及獲利能力分析

本公司在 112 年度積極開發新產品並與客戶維持良好關係，使得本期仍維持營收持續成長，但受半導體業供應鏈去庫存調整，導致毛利率下滑，因此本年度為虧損狀況。

單位：新台幣仟元

項目	112 年	111 年	增(減)數	成長率%
營業收入淨額	211,666	197,910	13,756	7%
營業毛利	42,823	49,229	(6,406)	(13%)
毛利率	20.23%	24.87%	(4.64%)	(19%)
營業利益	(12,442)	425	(12,867)	(3,028%)
本期綜合損益	(11,537)	3,995	(15,532)	(389%)

(四) 研究發展狀況

1. 首款 USB Type C Port Protector IC FA2211NTR 量產。
2. 首款 0.18um BCD USB Type-C PD3.1 EPR Port Protector IC FA2212WR/FA2213WR/FA2214WR Tape Out。

二、 113 年營業計畫概要

(一) 營業方針

本公司專注於高電壓混合訊號電源管理解決方案的開發，並致力於滿足待載節能的龐大市場需求。經營團隊掌握創新及自主開發能力，並積極的投入研發資源，以滿足與服務客戶為本。無論在 IC 設計或應用的規劃上，均能適時提供客戶最佳的技術支援、服務及應用的解決方案。

(二) 預期銷售數量及其依據

我們的核心技術在於 USB Type C 和 USB Power Delivery 的設計、研發和銷售。我們的產品廣泛應用於消費型電子產品，例如電腦、平板、擴充埠、顯示器、電視機、電腦週邊設備、網路通訊裝置和機上盒等。

113 年預估銷售數量係依現有客戶銷售成長與預估合約而來。

(三) 重要產銷政策

作為一種關鍵的電子保護元件，eFuse IC 在現代電子系統中扮演著不可或缺的角色。隨著市場需求的增長，萬勝發科技在 eFuse IC 保護零器件的應用前景十分廣闊，並具有大幅增長的空間。為了保持競爭優勢，我們已經進入 0.18um 高壓 BCD 製程並開始量產，同時致力於向更高壓的 0.18um BCD 製程 (PD3.1 EPR 48V)邁進。在前一代 0.35um 製程產品成功的基礎上，我們已積累了豐富的製程和設計經驗，成功縮短了產品開發週期並快速推向市場。我們的產品範圍也得到了進一步完善，增強了客戶對我們公司的信心，進而促進了業績的穩定和增長，形成了一個良性循環。

三、 受外部競爭環境、法規環境及總體經營環境之影響

面對中國量大、成熟 IC 產品的低價競爭，我們採取以下策略因應來解決問題：

1. 技術創新與差異化：持續進行技術創新，開發出具有差異化的產品和解決方案，以滿足客戶不同的需求。透過提供高品質、高性能的產品，提升市場競爭力。
2. 降低成本：優化生產流程、控制成本，以提高產品的價值與競爭力。透過採用效率更高的製造工藝、降低原材料成本等方式，使產品在價格上更具競爭優勢。
3. 加強品牌建設：注重品牌建設，提升品牌知名度和價值，進一步加強與客戶的信任和認可。透過與大客戶的合作等建立優良的品牌形象，幫助我們在市場上脫穎而出，抵擋低價競爭的壓力。

4. 擴大市場規模：積極開拓新的市場，尋找潛在的增長點，擴大我們的市場份額。透過多元化的市場布局，降低對單一市場的依賴，減緩低價競爭帶來的衝擊。
5. 強化客戶服務與支援：提供優質的客戶服務和技術支援，建立長期穩固的客戶關係。透過與客戶的密切合作，了解其需求，提供貼近客戶應用需求的解決方案，提高客戶黏性，降低被低價競爭擠壓的風險。

面對激烈的市場競爭，我們需要不斷提升自身的核心競爭力，創新思維，靈活應對，才能在競爭中立於不敗之地。

四、 未來公司發展策略

針對整體電源系統設計而言，電流、電壓及系統控制是影響元件表現的主要因素。隨著電子產品的不斷發展，對小尺寸、低功耗規格的要求也不斷提高，因此功率轉換效率、開關頻率、響應速度以及功率和電流密度在電源系統中變得越來越重要。

而隨著系統應用需求的不斷演進，傳統的被動式保護零器件和多種分離式器件構成的保護線路，已逐漸難以滿足客戶對系統保護的需求。這些被動式保護零器件或多種分離式器件構成的保護線路，在反應速度、可回復性、封裝大小厚度、零件數量以及所佔板材大小等方面，與主動式半導體保護器件存在明顯的差異。相比之下，主動式的保護零器件，如 eFuse IC，具有顯著的優勢。

關於 eFuse IC 的重要性、市場、應用需求以及競爭分析，請參見以下說明。

1. eFuse IC 保護零器件對系統的重要性

在現代電子系統中，保護電路和元件對於系統的穩定運行至關重要。eFuse IC（電子保護元件）作為一種智能保護裝置，扮演著關鍵角色。它能夠在系統中起到短路保護、過電流保護、過電壓保護、逆倒灌電流保護、過溫保護等功能，有效保護電路中的電子器件，如晶體管、集成電路、中央處理器等晶片，免受電壓過載或過電流情況下的損壞。因此，eFuse IC 對於提高系統的可靠性、安全性和耐久性至關重要。

2. eFuse IC 主要應用市場與市場潛力與需求分析

eFuse IC 在各個電子應用領域都有廣泛的應用，特別是在消費電子、汽車電子、工業控制等領域。隨著這些領域的不斷發展和擴張，對於電子保護元件的需求也在增加。特別是在車載電子領域，對於高可靠性和安全性的要求使得 eFuse IC 的市場需求更加旺盛。根據市場研究公司的報告，從 2018 年到 2020 年，eFuse IC 市場的規模呈現出顯著增長。例如，2018 年 eFuse IC 市場的規模估計約為 10 億美元，到了 2020 年，這一數字已經增長到 15 億美元左右。這表明 eFuse IC 市場在這段時間內實現了約 50% 的增長。

而隨著新興技術的發展以及電子產品和系統的不斷普及，eFuse IC 市場的增長勢頭在未來仍將繼續。根據行業預測，到 2025 年，eFuse IC 市場的規模有望超過 20 億美元，甚至有可能達到 25 億美元左右。這表明未來幾年 eFuse IC 市場將繼續保持穩健增長，市場潛力仍然巨大。

3. eFuse IC 主要應用規格

eFuse IC 的應用規格取決於其應用場景和要求。一般來說，主要的規格包括：

- 電壓範圍：能夠支持的電壓範圍，包括工作電壓和額定電壓。
- 電流範圍：能夠承受的最大電流和過電流保護的閾值。
- 觸發時間：對於過電流或過壓情況下的反應時間。
- 封裝形式：不同的封裝形式以滿足不同應用場景的需求。
- 故障指示功能：是否具有故障指示功能，以方便系統診斷和維修。

4. eFuse IC 主要競爭對手分析

在 eFuse IC 市場上，有許多供應商提供各種不同規格和型號的產品。主要的競爭對手包括：

- Texas Instruments
- ON Semiconductor
- STMicroelectronics
- Infineon Technologies
- Toshiba Electronic Devices

根據不同的應用場景和需求，我們開發一系列的 eFuse 保護零器件，這是萬勝發科技的核心競爭力。我們不斷改進產品性能，降低成本，並擴大市場份額。我們期待提供完整的 eFuse IC 保護零器件系列，在產品性能、價格、交貨周期和技術支持等方面保持競爭優勢，透過持續創新和提升服務水平，以滿足客戶不斷變化的需求。

最後 感謝各位股東一直以來的支持與鼓勵，並祝大家平安健康、萬事如意。

萬勝發科技股份有限公司

董事長：張家祥

總經理：葛雲湘

財務長：葛允娟



貳、公司簡介

一、設立日期：102 年 8 月 1 日

二、公司沿革

民國年	月份	重要紀事
102 年	8 月	萬勝發科技成立，實收資本額為新臺幣 100 千元。
103 年	1 月	公司由苗栗縣竹南鎮搬遷至新竹縣竹北市現址。
	3 月	辦理現金增資新臺幣 29,900 千元，增資後實收資本額為新臺幣 30,000 千元。
	10 月	辦理現金增資新臺幣 20,000 千元，增資後實收資本額為新臺幣 50,000 千元。
	11 月	通過 ISO9001：2008 品質管理系統認證。
104 年	4 月	辦理現金增資新臺幣 10,000 千元，增資後實收資本額為新臺幣 60,000 千元。
	4 月	應用 0.3 瓦特節能待載功耗需求，業界首款整合數位控制/類比電源的 Linux TV 通用 PMIC FA6600NTR Tape Out。
	7 月	辦理現金增資新臺幣 25,000 千元，增資後實收資本額為新臺幣 85,000 千元。
105 年	1 月	應用於筆記本 I2C/SMBus 介面的漏極開路式單通道電平轉換 IC FA8202 系列 Tape Out。
	2 月	辦理現金增資新臺幣 38,000 千元，增資後實收資本額為新臺幣 123,000 千元。
	3 月	應用於 TV/AIO/IPC 主板應用設計 TCOM/Backlight 電源需求所開發的高壓負載開關 FA7610A6R/FA7612OTR Tape Out。
	4 月	應用於筆記本 SPI 介面的推挽式單通道電平轉換 IC FA8201K6R 量產。
	4 月	首款 6A 雙通道電子開關 FA7601OTR 量產。
	5 月	應用 0.3 瓦特節能待載功耗需求，業界第一顆整合數位控制/類比電源的 Android TV 通用 PMIC FA6620NTR Tape Out。
	6 月	首款 4A 單通道電子開關 FA7607OTR 量產。
106 年	2 月	辦理現金增資新臺幣 7,000 千元，增資後實收資本額為新臺幣 130,000 千元。
	7 月	首款 6A 單通道電子開關 FA7603OTR 量產。
	7 月	應用於 Intel CPU Modern Standby 快開式電子開關 FA7606OTR 量產。
	7 月	首款 CPU SD Card 介面 IC 搭配的二切一路負載開關 FA7630A8R 量產。

民國年	月份	重要紀事
	7月	首款 USB BC1.2 充電 IC FA3200NTR/FA3210NTR Tape Out。
	10月	首款應用於筆記本 4 通道推挽式電平轉換 IC FA8201OTR 量產。
	10月	成為 USB-IF(USB 開發者論壇)會員。
107 年	3月	辦理現金增資新臺幣 12,000 千元，增資後實收資本額為新臺幣 142,000 千元。
	5月	首款應用於 Type C PD3.0 Dead Battery HV LDO FA2250OTR Tape Out。
	7月	USB BC1.2 充電 IC FA3200NTR/FA3210NTR 獲 UL & CB 安規認證。
	10月	辦理現金增資新臺幣 1,800 千元，增資後實收資本額為新臺幣 143,800 千元。
108 年	1月	首款 0.18um BCD 高壓 eFuse 電子保險絲 FA7618/FA7619/FA7620/FA7632 系列 Tape Out。
	3月	辦理現金增資新臺幣 6,200 千元，增資後實收資本額為新臺幣 150,000 千元。
	3月	Type C PD Vbus 5V3A Power Switch FA7615/FA7616/FA7626 系列獲 UL & CB 安規認證。
	8月	業界首款 Type C 應用內含 I2C 介面控制的 Vbus 28V OVP、RCP 保護機制 CC Logic+Power Switch 的整合型方案 FA2201NTR/FA2203NTR Tape Out。
	9月	首款應用於 Type C PD Vbus 5V3A 內含 28V OVP、RCP 保護機制 Power Switch FA7616AA6R 量產。
109 年	3月	辦理現金增資新臺幣 15,000 千元，增資後實收資本額為新臺幣 165,000 千元。
	8月	辦理現金增資新臺幣 13,000 千元，增資後實收資本額為新臺幣 178,000 千元。
	11月	通過 ISO9001：2015 品質管理系統認證。
	11月	Type A Power Switch FA7623 系列獲 UL & CB 安規認證。
110 年	4月	首款 USB Type C PD3.0 Port Protector IC FA2207WR/FA2209NTR/FA2211NTR Tape Out。
	6月	首款 0.18um BCD USB Type C PD3.0 I2C 介面高壓 Power MUX FA2208NTR Tape Out。
111 年	11月	eFuse 電子保險絲 FA7618/FA7619/FA7620/FA7632 系列獲 UL & CB 安規認證。
112 年	4月	首款 0.18um BCD USB Type C PD3.1 EPR Port Protector IC FA2212WR/FA2213WR/FA2214WR Tape Out。
	4月	辦理現金增資新臺幣 10,000 千元，增資後實收資本額為新臺幣 188,000 千元。
	8月	於 8 月 18 日經金融監督管理委員會核准為股票公開發行公司。

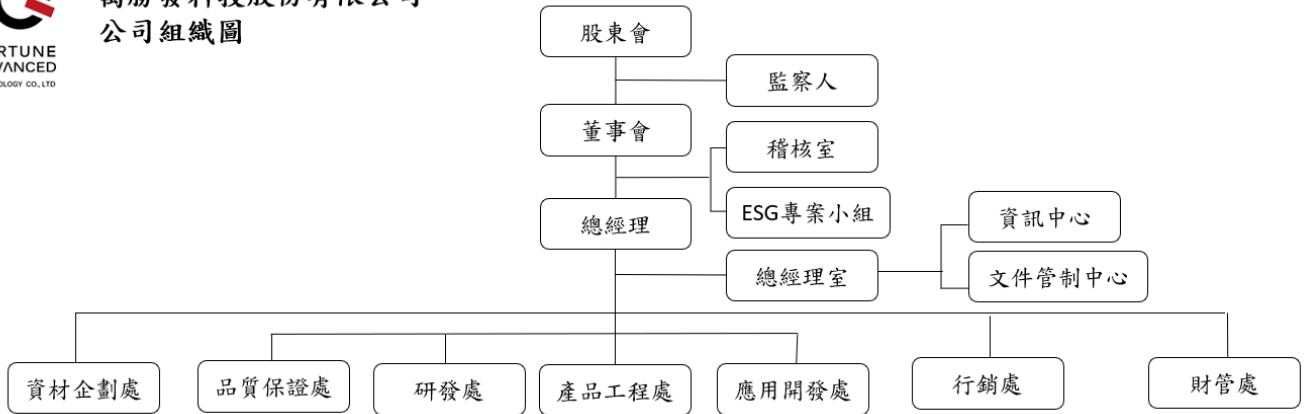
參、 公司治理報告

一、組織系統

(一) 組織結構圖



萬勝發科技股份有限公司
公司組織圖



(二) 各主要部門所營業務

部門	工作執掌
董事會	<ol style="list-style-type: none"> 1. 營業方針之決定。 2. 預算之審議。 3. 執行股東會決議事項。 4. 重要職員之聘免。 5. 其他依法令或股東會決議之職權。
稽核室	<ol style="list-style-type: none"> 1. 稽核工作之規劃（稽核計劃）。 2. 執行稽核計劃編製稽核報告及審核。 3. 專案性稽核作業。
總經理室	<ol style="list-style-type: none"> 1. 核定公司營運方向及發展政策。 2. 決定公司品質經營與方針，核定公司品質政策、品質目標。 3. 資訊中心。 4. 文件管制中心。
ESG 專案小組	<ol style="list-style-type: none"> 1. 推動環境保護(E)、社會責任(S)與公司治理(G)相關規劃。 2. 建立ESG相關制度。 3. 凝聚公司內部ESG共識。 4. 推動ESG相關認證。
資材企劃處	<ol style="list-style-type: none"> 1. 研發用電子零組件、PCB 板之委外製作或維護。 2. 生產性原物料請購、採購連繫及跟催。 3. 生產性產品相關詢價、比價、議價等作業。 4. 產銷協調、執行及出貨交期確認與安排。 5. 庫房料件出入管理及出入帳作業。 6. 財產設備等一般採購事項。

部門	工作執掌
品質保證處	<ol style="list-style-type: none"> 1. ISO 品質管理系統規劃、推動及 ISO 內部與外部稽核。 2. 量測儀器校正管理。 3. 環境限用物質管理。 4. 產品/封裝可靠度驗證與可靠度不良分析。 5. 客戶訴願分析處理與矯正預防措施之執行。 6. 進出料檢驗。 7. 供應商和外包商之評鑑與稽核暨品質異常管理。
研發處	<ol style="list-style-type: none"> 1. 新產品研究開發及協助驗證。 2. 處理晶圓代工廠之間技術問題。 3. 協助專利權或其他智財權(IP)之調查研究及申請事項處理。 4. IC 佈局及規劃。 5. 設計驗證流程(LVS, DRC , extract RC)。
產品工程處	<ol style="list-style-type: none"> 1. 量產產品良率穩定追蹤與改善。 2. 量產產品不良品分析及改善方法實施。 3. 封裝廠及測試廠工程評估(測試/品保/產品)。
應用開發處	<ol style="list-style-type: none"> 1. 產品特性量測與驗證。 2. 測試軟體、硬體開發及測試生產維護。 3. 封裝廠及測試廠工程評估(測試/品保/產品)。 4. 產品應用實作與驗證。 5. 市場技術評估。 6. 產品應用設計。
行銷處	<ol style="list-style-type: none"> 1. 訂單掌握、與業績預估。 2. 建立客戶關係網路、代理商管理。 3. 產銷協調。 4. RMA 處理。 5. 擬定產品定位、價格及銷售策略。 6. 主導新產品開發。 7. 新市場區塊開發。
財管處	<ol style="list-style-type: none"> 1. 公司組織編制、工作職掌與權責劃分之研究、分析及改進事項。 2. 員工招募、任用、異動、出缺勤及敘薪作業之辦理。 3. 財務規劃及運作，預算之編定與控管。 4. 一般股務作業之維護，相關資料之彙整及申報。 5. 一般會計帳務之處理及維護。 6. 每月財務及管理性報表之編製。

二、董事、監察人、總經理、副總經理、協理、各部門及分支機構之主管

(一)董事及監察人資料

113年4月30日；單位：股

職稱	姓名	性別 年齡	國籍 或註冊地	初次 選任 日期	選任 日期	任期 (年)	選任時 持有股份		現 在 持有股數		配偶、未成年 子女現在持有 股份		利用他人名義持 有股份		主要經(學)歷	目前兼任本公司 及其他公司之職 務	具配偶或二 親等以內關 係之其他主 管、董事或 監察人			備註
							股數	持股 比率	股數	持股 比率	股數	持股 比率	股數	持股 比率			職稱	姓 名	關 係	
董事長	張家祥	男 51~60 歲	中華 民國	103.1.7	111.6.23	3年	1,210,756	6.80%	724,756	3.86%	—	—	500,000	2.66%	<ul style="list-style-type: none"> ■ 墨爾本大學法律博士(Juris Doctor) ■ 倫敦大學商法研究中心智權碩士 ■ 國立台灣大學 EMBA 國企組 ■ 群創光電股份有限公司法務長 ■ 鴻海集團資深律師 ■ 華南理工大學法學院客座教授(廣州) 	<ul style="list-style-type: none"> ■ 雅倉國際商務顧問公司主持顧問 ■ Managing Partner ■ 寶勝有限公司負責人 ■ 旭章資本股份有限公司負責人 	—	—	—	—
董事	葛雲湘	男 61~70 歲	中華 民國	106.1.7	111.6.23	3年	1,593,262	8.95%	1,037,969	5.52%	—	—	1,956,000	10.40%	<ul style="list-style-type: none"> ■ 美國北德州大學物理碩士 ■ 美國俄亥俄州立大學電機工程碩士 ■ 富鼎先進電子股份有限公司總經理 	<ul style="list-style-type: none"> ■ 擎力科技股份有限公司董事 ■ Comos Ray Development Limited 負責人 ■ 昌盛發投資有限公司負責人 	—	—	—	—

職稱	姓名	性別 年齡	國籍 或註冊地	初次 選任 日期	選任 日期	任期 (年)	選任時 持有股份		現 在 持有股數		配偶、未成年 子女現在持有 股份		利用他人名義持 有股份		主要經(學)歷	目前兼任本公司 及其他公司之職 務	具配偶或二 親等以內關 係之其他主 管、董事或 監察人			備註
							股數	持股 比率	股數	持股 比率	股數	持股 比率	股數	持股 比率			職稱	姓名	關係	
董事	黃雅玫	女 51~60 歲	中華民國	103.1.7	111.6.23	3年	1,114,844	6.26%	824,096	4.38%	—	—	1,049,393	5.58%	■ 國立台北護專畢業	■ 新傑雅股份有限公司董事長 ■ 富騰達科技股份有限公司董事長 ■ 華達富投資有限公司董事長	—	—	—	—
董事	長育管理 顧問有限 公司	—	中華民國	108.6.20	111.6.23	3年	1,719,344	9.66%	1,679,344	8.93%	—	—	—	—	—	—	—	—	—	—
	法人代 表： 張婉琪	女 51~60 歲	中華民國	108.6.20	111.6.23	3年	—	—	123,966	0.66%	—	—	—	—	■ 中國文化大學會計系畢業 ■ 立本台灣聯合會計師事務所查 帳部組長 ■ 台灣大哥大股份有限公司會計 處主任 ■ 智融管理顧問有限公司會計部 經理	■ 長育管理顧問 有限公司管理 部經理	—	—	—	—
董事	葛允娟	女 61~70 歲	中華民國	111.6.23	111.6.23	3年	585,688	3.29%	662,688	3.53%	360,000	1.91%	1,679,344	8.93%	■ 國立台灣大學會計研究所碩士 ■ 立本台灣聯合會計師事務所會 計師 ■ 東元電機股份有限公司處長 ■ 東捷資訊服務股份有限公司財	■ 長育管理顧問 有限公司負責 人 ■ 財團法人花蓮	—	—	—	—

職稱	姓名	性別 年齡	國籍 或註冊地	初次 選任 日期	選任 日期	任期 (年)	選任時 持有股份		現 在 持有股數		配偶、未成年 子女現在持有 股份		利用他人名義持 有股份		主要經(學)歷	目前兼任本公司 及其他公司之職 務	具配偶或二 親等以內關 係之其他主 管、董事或 監察人			備註
							股數	持股 比率	股數	持股 比率	股數	持股 比率	股數	持股 比率			職稱	姓 名	關 係	
															務副總	縣私立長育社 會福利慈善基 金會負責人				
監察人	陳怡如	女 51~60 歲	中華 民國	110.9.30	111.6.23	3年	—	—	—	—	—	—	—	—	<ul style="list-style-type: none"> ■ 英國牛津大學生物化學系博士 ■ 國立台灣大學化學系學士 ■ 益安生醫股份有限公司執行副 總經理 ■ 智融創新顧問股份有限公司副 總經理 ■ 和通創投集團投資部經理 	—	—	—	—	
監察人	朱怡菁	女 41~50 歲	中華 民國	110.9.30	111.6.23	3年	—	—	4,000	0.02%	—	—	—	—	<ul style="list-style-type: none"> ■ University of Wolverhampton 【International Business】碩士 ■ 藝術達科技材料股份有限公司 業務專員 	■ 新傑雅股份有 限公司總經理 特助	—	—	—	—

2.法人股東之主要股東：

113年4月30日

法人股東名稱	法人股東之主要股東	
長育管理顧問有限公司	葛允娟	100.00%

3.法人股東之主要股東屬法人者其主要股東：無。

4.董事及監察人資料：

(1)董事及監察人專業資格及獨立董事獨立性資訊揭露：

姓名	條件	專業資格與經驗	獨立性情形(註 1)	兼任其他公開發行公司獨立董事家數
董事長：張家祥		<ul style="list-style-type: none"> ● 專業資格與經驗請參閱本年報(一)董事及監察人資料。 ● 所有董事及監察人未有公司法第 30 條各款之情事。 	本公司董事間、監察人間或董事與監察人間並無違反「證券交易法」中有關獨立性之規範。	0
董事：葛雲湘				0
董事：黃雅玫				0
董事：長育管理顧問有限公司				0
法人代表：張婉琪				0
董事：葛允娟				0
監察人：陳怡如				0
監察人：朱怡菁				0

註 1：本公司尚未設置獨立董事。

(2)董事會多元化及獨立性：

A.董事會多元化：

本公司董事會成員組成應考量多元化，除兼任公司經理人之董事不宜逾董事席次三分之一外，並就本身運作、營運型態及發展需求擬訂適當之多元化方針，宜包括但不限於基本條件與價值、專業知識與技能等二大面向之標準，以確保董事會成員應普遍具備執行職務所必須之知識、技能及素養。

B.董事會獨立性：

本公司董事會成員由五名董事及二名監察人組成，普遍具備執行職務所必須之知識、技能及素養，董事會致力持續評估董事的獨立性，並考慮所有相關因素，包含：相關董事能否持續為管理層及其他董事提出具建設性的問題、表達的觀點是否獨立於管理層或其他董事，上述董事會成員並無證券交易法第 26 條之 3 第 3 項及第 4 項規定情事，董事與監察人間無超過半數具有配偶及二親等以內之親屬關係之情形。

(二) 總經理、副總經理、協理、各部門及分支機構之主管資料：

113年4月30日；單位：股

職稱	姓名	性別	國籍	就任日期	持有股份		配偶、未成年子女持有股份		利用他人名義持有股份		主要經(學)歷	目前兼任其他公司之職務	具配偶或二親等以內關係之經理人			經理人取得員工認股權憑證情形	備註
					股數	持股比率	股數	持股比率	股數	持股比率			職稱	姓名	關係		
總經理	葛雲湘	男	中華民國	103.2.1	1,037,969	5.52%	—	—	1,956,000	10.40%	<ul style="list-style-type: none"> ■ 美國北德州大學物理碩士 ■ 美國俄亥俄州立大學電機工程碩士 ■ 富鼎先進電子股份有限公司總經理 	<ul style="list-style-type: none"> ■ 擎力科技股份有限公司董事 ■ Comos Ray Development Limited 負責人 ■ 昌盛發投資有限公司負責人 	—	—	—	—	—
資材企劃處副總	曾健璋	男	中華民國	103.2.26	105,556	0.56%	—	—	—	—	<ul style="list-style-type: none"> ■ 中原大學化學工程學系研究所碩士 ■ 富鼎先進電子股份有限公司採購部協理 	—	—	—	—	—	—
行銷處副總	李景耀	男	中華民國	103.2.12	220,364	1.17%	—	—	—	—	<ul style="list-style-type: none"> ■ 高雄工業專科學校電機科畢業 ■ 台灣工業技術學院電機系畢業 ■ 意法半導體股份有限公司 (STMicroelectronics) Account Sales 客戶銷售業務 ■ 美商科勝訊股份有限公司 (Conexant) District Sales Manager 區域業務經理 ■ 富鼎先進電子股份有限公司 Marketing Director 行銷處長 	—	—	—	—	—	—
財管處副總	葛允娟	女	中華民國	110.8.1	662,688	3.53%	360,000	1.91%	1,679,344	8.93%	<ul style="list-style-type: none"> ■ 國立台灣大學會計研究所碩士 ■ 立本台灣聯合會計師事務所會計師 	<ul style="list-style-type: none"> ■ 長育管理顧問有限公司負責人 	—	—	—	—	—

職稱	姓名	性別	國籍	就任日期	持有股份		配偶、未成年子女持有股份		利用他人名義持有股份		主要經(學)歷	目前兼任其他公司之職務	具配偶或二親等以內關係之經理人			經理人取得員工認股權憑證情形	備註
					股數	持股比率	股數	持股比率	股數	持股比率			職稱	姓名	關係		
											<ul style="list-style-type: none"> ■ 東元電機股份有限公司處長 ■ 東捷資訊服務股份有限公司財務副總 	<ul style="list-style-type: none"> ■ 財團法人花蓮縣私立長育社會福利慈善基金會負責人 					
業務部協理	萬親賢	男	中華民國	108.3.1	330,000	1.75%	—	—	—	—	<ul style="list-style-type: none"> ■ 中國海事商業專科學校航海系畢業 ■ 鉛威科技股份有限公司業務部副理 ■ 富鼎先進電子股份有限公司業務部副理 ■ 亞瑟萊特科技股份有限公司業務部經理 	—	—	—	—	—	

三、最近年度給付董事、監察人、總經理及副總經理之酬金

1.最近年度給付一般董事及獨立董事之酬金

單位：新臺幣千元；%

職稱	姓名	董事酬金								A、B、C及D等 四項總額及占稅 後純益之比例 (%)		兼任員工領取相關酬金								A、B、C、D、E、F及 G等七項總額及占稅 後純益之比例(%)		領取來 自子公 司以外 轉投資 事業或 母公司 酬金
		報酬 (A)		退職退休金(B)		董事酬勞 (C)		業務執行 費用(D)				薪資、獎金及特 支費等(E)		退職退休金 (F)		員工酬勞 (G)						
		本 公 司	財 務 報 告 內 所 有 公 司	本 公 司	財 務 報 告 內 所 有 公 司	本 公 司	財 務 報 告 內 所 有 公 司	本 公 司	財 務 報 告 內 所 有 公 司	本 公 司	財 務 報 告 內 所 有 公 司	本 公 司	財 務 報 告 內 所 有 公 司	本 公 司	財 務 報 告 內 所 有 公 司	本公司		財務報告內所 有公司		本 公 司	財 務 報 告 內 所 有 公 司	
董事長	張家祥	-	-	-	-	-	-	18	18	18 (0.16%)	18 (0.16%)	-	-	-	-	-	-	-	-	18 (0.16%)	18 (0.16%)	-
董事	葛雲湘	-	-	-	-	-	-	18	18	18 (0.16%)	18 (0.16%)	4,459	4,459	108	108	-	-	-	-	4,585 (39.74%)	4,585 (39.74%)	-
董事	黃雅玫	-	-	-	-	-	-	15	15	15 (0.13%)	15 (0.13%)	-	-	-	-	-	-	-	-	15 (0.13%)	15 (0.13%)	-
董事	長育管理顧問 有限公司	-	-	-	-	-	-	9	9	9 (0.08%)	9 (0.08%)	-	-	-	-	-	-	-	-	9 (0.08%)	9 (0.08%)	-
	法人代表： 張婉琪	-	-	-	-	-	-	9	9	9 (0.08%)	9 (0.08%)	-	-	-	-	-	-	-	-	9 (0.08%)	9 (0.08%)	-
董事	葛允娟	-	-	-	-	-	-	18	18	18 (0.16%)	18 (0.16%)	2,262	2,262	95	95	-	-	-	-	2,375 (20.59%)	2,375 (20.59%)	-

1.請敘明獨立董事酬金給付政策、制度、標準與結構，並依所擔負之職責、風險、投入時間等因素敘明與給付酬金數額之關聯性：本公司尚未設置獨立董事，故不適用。

2.除上表揭露外，最近年度公司董事提供服務(如擔任母公司/財務報告內所有公司/轉投資事業非屬員工之顧問等)領取之酬金：無。

註：本公司無須出具合併財務報告。

2.最近年度給付監察人之酬金

單位：新臺幣千元；%

職稱	姓名	監察人酬金						A、B及C等三項總額及占稅後純益之比例		領取來自子公司以外轉投資事業或母公司酬金
		報酬(A)		酬勞(B)		業務執行費用(C)		本公司	財務報告內所有公司	
		本公司	財務報告內所有公司	本公司	財務報告內所有公司	本公司	財務報告內所有公司			
監察人	陳怡如	-	-	-	-	9	9	9 (0.08%)	9 (0.08%)	-
監察人	朱怡菁	-	-	-	-	18	18	18 (0.16%)	18 (0.16%)	-

註：本公司無須出具合併財務報告。

3.最近年度總經理及副總經理之酬金

單位：新臺幣千元；%

職稱	姓名	薪資(A)		退職退休金(B)		獎金及特支費等(C)		員工酬勞金額(D)				A、B、C及D等四項總額及占稅後純益之比例(%)		領取來自子公司以外轉投資事業或母公司酬金
		本公司	財務報告內所有公司	本公司	財務報告內所有公司	本公司	財務報告內所有公司	本公司		財務報告內所有公司		本公司	財務報告內所有公司	
								現金金額	股票金額	現金金額	股票金額			
總經理	葛雲湘	9,512	9,512	419	419	1,644	1,644	-	-	-	-	11,575 (100.33%)	11,575 (100.33%)	-
資材企劃處副總	曾健璋													
行銷處副總	李景耀													
財管處副總	葛允娟													

註：本公司無須出具合併財務報告。

酬金級距表

給付本公司各個總經理及副總經理酬金級距	總經理及副總經理姓名	
	本公司	財務報告內所有公司
低於 1,000,000 元	—	—
1,000,000 元 (含) ~ 2,000,000 元 (不含)	—	—
2,000,000 元 (含) ~ 3,500,000 元 (不含)	曾健璋、李景耀、葛允娟	曾健璋、李景耀、葛允娟
3,500,000 元 (含) ~ 5,000,000 元 (不含)	葛雲湘	葛雲湘
5,000,000 元 (含) ~ 10,000,000 元 (不含)	—	—
10,000,000 元 (含) ~ 15,000,000 元 (不含)	—	—
15,000,000 元 (含) ~ 30,000,000 元 (不含)	—	—

給付本公司各個總經理及副總經理酬金級距	總經理及副總經理姓名	
	本公司	財務報告內所有公司
30,000,000 元 (含) ~ 50,000,000 元 (不含)	—	—
50,000,000 元 (含) ~ 100,000,000 元 (不含)	—	—
100,000,000 元以上	—	—
總計	4 人	4 人

註：本公司無須出具合併財務報告。

4. 上市上櫃公司前五位酬金最高主管之酬金：本公司非為上市或上櫃公司，故不適用。

5. 最近年度分派員工酬勞之經理人姓名及分派情形

112 年 12 月 31 日；單位：新臺幣千元

經理人	職稱	姓名	股票金額	現金金額	總計	總額占稅後純益之比例(%)
	總經理	葛雲湘	-	-	-	-
	資材企劃處副總	曾健璋				
	行銷處副總	李景耀				
	財管處副總	葛允娟				

註：因本公司尚有累積虧損，故未發放員工酬勞。

6. 分別比較說明本公司及合併報告所有公司於最近二年度給付本公司董事、監察人、總經理及副總經理等之酬金總額占個體或個別財務報告稅後純益比例之分析並說明給付酬金之政策、標準與組合、訂定酬金之程序、與經營績效及未來風險之關聯性

(1) 最近二年度支付本公司董事、監察人、總經理及副總經理酬金總額占稅後純益比例之分析

職稱	酬金總額占稅後純益(損)比例%			
	111 年度(註 2)		112 年度(註 3)	
	本公司	財務報告內所有公司	本公司	財務報告內所有公司
董事	162.23%	162.23%	60.69%	60.69%
監察人	0.38%	0.38%	0.23%	0.23%
總經理及副總經理	271.59%	271.59%	100.33%	100.33%

註 1：本公司無須出具合併財務報告。

註 2：111 年度稅後利益為 3,995 千元。

註 3：112 年度稅後淨損為 11,537 千元。

(2) 給付酬金之政策、標準與組合、訂定酬金之程序、與經營績效及未來風險之關聯性

A. 董事及監察人

本公司董、監事酬勞，係明訂在公司章程內，並經股東會決議通過始可分派。

B. 總經理及副總經理

總經理及副總經理之酬金包括薪資、獎金及盈餘分配之員工酬勞等，薪資及獎金係參酌同業市場中之薪資水平、職位的權責範圍，及個人績效達成情形與對公司營運目標的貢獻度後給予合理的酬金。

C. 與經營績效及未來風險之關聯性

由於酬金結構中之獎金及盈餘分配項目，均須視公司年度經營績效、參考業界之發放水準、並考量整體大環境之景氣變化，故本公司給付予董事、監察人、總經理及副總經理等之酬金，已併同考量公司之經營績效及未來風險之正向關聯性。

四、公司治理運作情形：

(一) 董事會運作情形

112 年度董事會開會 5 次，董監事出席情形如下：

職稱	姓名	實際出席次數	委託出席次數	實際出席率(%)	備註
董事長	張家祥	5	0	100%	
董事	葛雲湘	5	0	100%	
董事	黃雅玫	5	0	100%	
董事	長育管理顧問有限公司 法人代表： 張婉琪	5	0	100%	
董事	葛允娟	5	0	100%	
監察人	陳怡如	0	0	0%	
監察人	朱怡菁	5	0	100%	

其他應記載事項：

一、董事會之運作如有下列情形之一者，應敘明董事會日期、期別、議案內容、所有獨立董事意見及公司對獨立董事意見之處理：

1. 證交法第 14 條之 3 所列事項。
2. 除前開事項外，其他經獨立董事反對或保留意見，且有紀錄或書面聲明之董事會議決事項。

二、董事對利害關係議案迴避之執行情形，應敘明董事會日期、期別、議案內容、應利益迴避原因以及參與表決情形：

董事會日期、期別	中華民國 112 年 9 月 28 日第四屆第七次董事會
議案內容	擬同意與關係人擎力科技股份有限公司進行交易案
應利益迴避董事	葛雲湘
應利益迴避原因	因葛雲湘董事同時具有擎力科技股份有限公司的董事身分，僅依本公司「董事會議事規範」第 14 條董事之利益迴避規定辦理。
參與表決情形	本案表決時，經利害關係人葛雲湘董事利益迴避後，主席徵詢全體出席董事，無異議照案通過。

三、上市上櫃公司應揭露董事會自我(或同儕)評鑑之評估週期及期間、評估範圍、方式及評估內容等資訊，並填列附表二(2)董事會評鑑執行情形：不適用。

四、當年度及最近年度加強董事會職能之目標（例如設立審計委員會、提昇資訊透明度等）與執行情形評估：不適用。

(二) 審計委員會運作情形或監察人參與董事會運作情形：

1. 審計委員會運作情形：本公司未設置審計委員會。
2. 監察人參與董事會運作情形

112 年度董事會開會 5 次，監察人出席情形如下：

職稱	姓名	實際出席次數	委託出席次數	實際出席率(%)	備註
監察人	陳怡如	0	0	0%	
監察人	朱怡菁	5	0	100%	

其他應記載事項：

一、監察人之組成及其職責：

1. 監察人與公司員工及股東之溝通情形：公司定期召開董監事會議，檢討公司營運方式及經營結果。
2. 監察人與內部稽核主管及會計師之溝通情形：本公司監察人與內部稽核主管及會計師均有直接溝通之管道，依主管機關規定，對公司之財務、業務狀況定期查核，並直接與管理階層溝通。

二、監察人列席董事會如有陳述意見，應敘明董事會日期、期別、議案內容、董事會決議結果以及公司對監察人陳述意見之處理：無。

(三) 公司治理運作情形及其與上市上櫃公司治理實務守則差異情形及原因：

評估項目	運作情形			與上市上櫃公司治理實務守則差異情形及原因
	是	否	摘要說明	
一、公司是否依據「上市上櫃公司治理實務守則」訂定並揭露公司治理實務守則？		✓	本公司尚未訂定「公司治理實務守則」。	本公司尚未訂定此規則，但公司運作均依照公司法精神辦理。
二、公司股權結構及股東權益 (一) 公司是否訂定內部作業程序處理股東建議、疑義、糾紛及訴訟事宜，並依程序實施？	✓		本公司已訂定股東會議事規則，亦有專責人員負責股東事務，並委託專業股務代理機構作為接受並處理股東建議、股務及溝通之管道，若涉及訴訟時則委由法律顧問處理。	無重大差異。
(二) 公司是否掌握實際控制公司之主要股東及主要股東之最終控制者名單？	✓		本公司指派專責人員處理相關事宜，並委任股務代理機構負責及協助處理股務相關事宜，可掌握控制公司之主要股東及主要股東之最終控制名單之情形，且與主要股東均保持良好關係。	無重大差異。
(三) 公司是否建立、執行與關係企業間之風險控管及防火牆機制？	✓		本公司訂有「關係人相互間財務業務相關作業規範」與「子公司監理辦法」，並透過內部控制與	無重大差異。

評估項目	運作情形			與上市上櫃公司治理實務守則差異情形及原因
	是	否	摘要說明	
			內部稽核制度之執行，確實達到有效地風險控管機制。	
(四) 公司是否訂定內部規範，禁止公司內部人利用市場上未公開資訊買賣有價證券？	✓		本公司訂有「內部重大資訊處理暨防範內線交易管理作業程序」，用以規範公司內部人之行為，不得利用職務之便而在證券市場中獲得不當利益。	無重大差異。
三、董事會之組成及職責 (一) 董事會是否擬訂多元化政策、具體管理目標及落實執行？	✓		本公司董事會成員由五名董事及二名監察人組成，普遍具備執行職務所必須之知識、技能及素養，其中女性董事為三席，各董事均具備完整豐富之學經歷，使本公司董事會得以發揮經營決策及領導督導之機能。	無重大差異。
(二) 公司除依法設置薪資報酬委員會及審計委員會外，是否自願設置其他各類功能性委員會？		✓	本公司目前尚未設置薪資報酬委員會及審計委員會，也未有其他各類功能性委員會。	公司將在此次股東會提名獨立董事，未來將視公司發展需求及法令規定辦理。
(三) 公司是否訂定董事會績效評估辦法及其評估方式，每年並定期進行績效評估，且將績效評估之結果提報董事會，並運用於個別董事薪資報酬及提名續任之參考？		✓	本公司尚未訂定董事會績效評估辦法。	未來將視公司發展需求及法令規定辦理。
(四) 公司是否定期評估簽證會計師獨立性？	✓		本公司每年定期評估簽證會計師獨立性，並提報董事會決議。	無重大差異。
四、上市上櫃公司是否配置適任及適當人數之公司治理人員，並指定公司治理主管，負責公司治理相關事務（包括但不限於提供董事、監察人執行業務所需資料、協助董事、監察人遵循		✓	本公司目前尚未指派人選擔任公司治理主管，但公司治理相關事務的職能，目前由財管處專人辦理董監事執行業務所需資料、統籌舉辦董事會及股東會之相關事宜、辦理公司登記及變更登記、並製作董事會及股東會議事錄。	未來將視公司發展需求及法令規定辦理。

評估項目	運作情形			與上市上櫃公司治理實務守則差異情形及原因
	是	否	摘要說明	
法令、依法辦理董事會及股東會之會議相關事宜、製作董事會及股東會議事錄等)？				
五、公司是否建立與利害關係人(包括但不限於股東、員工、客戶及供應商等)溝通管道,及於公司網站設置利害關係人專區,並妥適回應利害關係人所關切之重要企業社會責任議題?		✓	本公司設有發言人,並與利害關係人保持暢通之溝通管道,惟公司網站尚未設置利害關係人專區。	未來將視公司發展需求及法令規定辦理。
六、公司是否委任專業股務代辦機構辦理股東會事務?	✓		本公司委任專業股務代辦機構群益金鼎證券股份有限公司辦理本公司股務及股東會事務,以維護股東權益。	無重大差異。
七、資訊公開 (一)公司是否架設網站,揭露財務業務及公司治理資訊?		✓	本公司依據法令將相關財務業務資訊揭露於公開資訊觀測站,惟本公司網站尚未設置投資人服務專區,揭露相關資訊。	未來將視公司發展需求及法令規定辦理。
(二)公司是否採行其他資訊揭露之方式(如架設英文網站、指定專人負責公司資訊之蒐集及揭露、落實發言人制度、法人說明會過程放置公司網站等)?	✓		本公司設有發言人及代理發言人,並指定專人負責資訊蒐集及揭露本公司相關之財務業務資訊於公開資訊觀測站,未來將不定期透過新聞稿或發布重大訊息揭露公司重要訊息。	無重大差異。
(三)公司是否於會計年度終了後兩個月內公告並申報年度財務報告,及於規定期限前提早公告並申報第一、二、三季財務報告與各月份營運情形?	✓		本公司為公開發行公司,僅需要在會計年度終了後四個月內公告並申報年度財務報告,本公司皆於規定期限前提早公告並申報第二季財務報告與各月份營運情形。	無重大差異。
八、公司是否有其他有助於瞭解公司治理運作情形之重要資	✓		➤ 員工權益及僱員關懷: 本公司有各項福利措施,包含三節禮金、生日禮金、	無重大差異。

評估項目	運作情形		與上市上櫃公司治理實務守則差異情形及原因
	是	否	
<p>訊（包括但不限於員工權益、僱員關懷、投資者關係、供應商關係、利害關係人之權利、董事及監察人進修之情形、風險管理政策及風險衡量標準之執行情形、客戶政策之執行情形、公司為董事及監察人購買責任保險之情形等）？</p>			<p>婚、喪、住院及生育補助金等，並為彈性上下班制；另為照顧員工身心靈健康，本公司亦提供定期的年度健康檢查。另本公司亦不定期舉辦員工旅遊，與舉辦各項聚餐活動，以照顧員工之生活。</p> <ul style="list-style-type: none"> ➤ 投資者關係： 本公司已設置發言人與代理發言人制度，並有專人處理股東相關問題。 ➤ 供應商關係： 本公司與供應商間保持良好互動，得以順暢解決問題，創造彼此雙贏局面。 ➤ 利害關係人之權利： 本公司與利害關係人間已建立各種溝通管道，可妥善處理問題，並保障其權利。 ➤ 董事及監察人進修之情形： 本公司已進行規劃相關進修課程，以符合法令規定。 ➤ 風險管理政策及風險衡量標準之執行情形： 本公司每年定期進行風險評估，並針對相關風險提出相對應的措施，以減低風險造成的影響。 ➤ 客戶政策之執行情形： 本公司與客戶間保持良好關係，以創造雙贏局面。 ➤ 公司為董事及監察人購買責任保險之情形： 本公司尚未為董事及監察人購買責任保險，未來將配合法定規定執行。

評估項目	運作情形			與上市上櫃公司治理實務守則差異情形及原因
	是	否	摘要說明	
九、請就臺灣證券交易所股份有限公司公司治理中心最近年度發布之公司治理評鑑結果說明已改善情形，及就尚未改善者提出優先加強事項與措施：不適用。				

(四)公司如有設置薪資報酬委員會者，應揭露其組成及運作情形：不適用。

(五)推動永續發展執行情形及與上市上櫃公司永續發展實務守則差異情形及原因：

推動項目	執行情形			與上市上櫃公司永續發展實務守則差異情形及原因
	是	否	摘要說明	
一、公司是否建立推動永續發展之治理架構，且設置推動永續發展專(兼)職單位，並由董事會授權高階管理階層處理，及董事會督導情形？	✓		本公司已設立隸屬於董事會的「ESG 專案小組」，並由該小組陸續推動環境保護、社會責任與公司治理相關規劃。	無重大差異。
二、公司是否依重大性原則，進行與公司營運相關之環境、社會及公司治理議題之風險評估，並訂定相關風險管理政策或策略？	✓		本公司依內部訂定之 ISO 9001「品質管理系統」建立風險管理程序，並依此進行風險評估，針對內、外部環境及利害關係人關注議題之分析，進行與公司營運相關之環境、社會及公司治理議題之風險評估，採取對應的營運決策與措施，以降低損害發生之可能性。 此外，藉由稽核計畫之落實，持續確認各項內控制度對潛在風險控管之有效性，定期將查核結果呈報董事會，並針對重大風險進一步討論，決定因應策略。	無重大差異。
三、環境議題 (一) 公司是否依其產業特性建立合適之環境管理制度？	✓		為使公司生產之產品符合客戶綠色產品的要求及法令規範，例如：歐盟限用物質規範 (RoHS、PPW)，美國毒物質控制法案 (TSCA)，客戶對環保的要求 (HF、REACH)，以保護地球環境及減輕對生態環境影響，本公	無重大差異。

推動項目	執行情形			與上市上櫃公司永續發展實務守則差異情形及原因
	是	否	摘要說明	
			司內部訂定有「環境限用物質管理程序」。	
(二) 公司是否致力於提升能源使用效率及使用對環境負荷衝擊低之再生物料？	✓		本公司有制定「節能措施」致力提高能源使用效率，以降低對環境所造成之負荷。	無重大差異。
(三) 公司是否評估氣候變遷對企業現在及未來的潛在風險與機會，並採取相關之因應措施？	✓		本公司深知全球氣候變遷影響，已成立 ESG 專案小組，並著手進行規劃溫室氣體盤查的時程表。	無重大差異。
(四) 公司是否統計過去兩年溫室氣體排放量、用水量及廢棄物總重量，並制定溫室氣體減量、減少用水或其他廢棄物管理之政策？		✓	112 年度並未實際量測，目前已與相關廠商洽談，並積極培訓相關知識及技術，預計於次年度將具備計算實際排放量的能力。 另外，公司已制定節能措施，已期能達到陸續減量的目標。	已在進行規劃中。
四、社會議題 (一) 公司是否依照相關法規及國際人權公約，制定相關之管理政策與程序？	✓		本公司遵守相關勞動法規，並尊重國際勞動人權，定期召開勞資會議確保雙方權益，同時訂定適當的管理規章與程序，以供勞資雙方共同遵守。	無重大差異。
(二) 公司是否訂定及實施合理員工福利措施（包括薪酬、休假及其他福利等），並將經營績效或成果適當反映於員工薪酬？	✓		本公司依據「勞基法」及相關法令，訂定各項薪資福利措施，以確保員工權益，另配合年度績效評估，發放獎金給員工，將經營成果與員工分享。	無重大差異。

推動項目	執行情形			與上市上櫃公司永續發展實務守則差異情形及原因
	是	否	摘要說明	
(三) 公司是否提供員工安全與健康之工作環境，並對員工定期實施安全與健康教育？	✓		本公司為提升員工安全與健康之工作環境，對於供水設備進行定期保養與消毒、同時定期提供全體員工健康體檢，除每位員工依法令規定投保勞工保險外，另額外投保團體保險，以保障員工人身安全及工作安全。	無重大差異。
(四) 公司是否為員工建立有效之職涯能力發展培訓計畫？	✓		本公司安排新進員工教育訓練，並鼓勵員工依各種需要參加教育訓練課程，從而加強個別員工技能、管理領導能力之訓練，以達到人才培育與發展的目標。	無重大差異。
(五) 針對產品與服務之顧客健康與安全、客戶隱私、行銷及標示等議題，公司是否遵循相關法規及國際準則，並制定相關保護消費者或客戶權益政策及申訴程序？	✓		本公司產品與服務之行銷及標示，皆遵循相關法規及國際準則。	無重大差異。
(六) 公司是否訂定供應商管理政策，要求供應商在環保、職業安全衛生或勞動人權等議題遵循相關規範，及其實施情形？	✓		本公司有訂定供應商管理辦法，選擇合格之供應商符合本公司需求，進而穩定品質及要求，供應商均需提供符合現行環保法規之材料，且材料均需無有害物質，經由本公司品保人員嚴格把關確保企業產品安全。另外，每年定期針對供應商進行年度評鑑，監督供應商遵守相關規範。	無重大差異。
五、公司是否參考國際通用之報告書編製準則或指引，編製永續報告書等揭露公司非財務資訊之報告書？前揭報告書是否取得第三方		✓	本公司目前尚未編製永續報告書，待未來視需要將進行規劃。	未來視需要進行規劃。

推動項目	執行情形			與上市上櫃公司永續發展實務守則差異情形及原因
	是	否	摘要說明	
驗證單位之確信或保證意見？				
六、公司如依據「上市上櫃公司永續發展實務守則」定有本身之永續發展守則者，請敘明其運作與所定守則之差異情形：本公司尚未訂定永續發展守則。				
七、其他有助於瞭解推動永續發展執行情形之重要資訊：無。				

(六) 履行誠信經營情形及與上市上櫃公司誠信經營守則差異情形及原因：

評估項目	運作情形			與上市上櫃公司企業誠信經營守則差異情形及原因
	是	否	摘要說明	
一、訂定誠信經營政策及方案 (一) 公司是否制定經董事會通過之誠信經營政策，並於規章及對外文件中明示誠信經營之政策、作法，以及董事會與高階管理階層積極落實經營政策之承諾？		✓	本公司尚未訂定誠信經營政策。	將視公司發展狀況訂定誠信經營政策。
(二) 公司是否建立不誠信行為風險之評估機制，定期分析及評估營業範圍內具較高不誠信行為風險之營業活動，並據以訂定防範不誠信行為方案，且至少涵蓋「上市上櫃公司誠信經營守則」第七條第二項各款行為之防範措施？		✓	本公司尚未訂定誠信經營政策，目前依據 ISO 9001，每年定期實施風險評估，並據以制定對應風險的相關對策。	將視公司發展狀況訂定誠信經營政策。

評估項目	運作情形			與上市上櫃公司企業誠信經營守則差異情形及原因
	是	否	摘要說明	
(三) 公司是否於防範不誠信行為方案內明定作業程序、行為指南、違規之懲戒及申訴制度，且落實執行，並定期檢討修正前揭方案？		✓	本公司尚未訂定誠信經營政策。	將視公司發展狀況訂定誠信經營政策。
二、落實誠信經營 (一) 公司是否評估往來對象之誠信紀錄，並於其與往來交易對象簽訂之契約中明定誠信行為條款？	✓		本公司於 ISO 9001 裡訂定「客戶授信管理規範」與「供應商管理程序」中規範於商業往來之前，應考量其代理商、供應商、客戶或其他商業往來交易對象之合法性及是否有不誠信行為紀錄，避免與有不誠信行為紀錄者進行交易。	無重大差異。
(二) 公司是否設置隸屬董事會之推動企業誠信經營專責單位，並定期(至少一年一次)向董事會報告其誠信經營政策與防範不誠信行為方案及監督執行情形？		✓	本公司目前尚未設置隸屬董事會之推動企業誠信經營專責單位，未來將視實際需要設置並定期(至少一年一次)向董事會報告其誠信經營政策與防範不誠信行為方案及監督執行情形。	本公司未來將視法令規定與公司發展需要設置隸屬董事會之推動企業誠信經營專責單位。
(三) 公司是否制定防止利益衝突政策、提供適當陳述管道，並落實執行？		✓	本公司尚未訂定防止利益衝突政策。 另外，本公司出列席董事會之人員對於董事會所列議案，與其有自身利害關係者，已於各場董事會依本公司「董事會議事規範」第 14 條有關董事利益迴避之規定辦理。	本公司未來將視法令規定及公司發展狀況訂定相關政策。

評估項目	運作情形			與上市上櫃公司企業誠信經營守則差異情形及原因
	是	否	摘要說明	
(四) 公司是否為落實誠信經營已建立有效的會計制度、內部控制制度，並由內部稽核單位依不誠信行為風險之評估結果，擬訂相關稽核計畫，並據以查核防範不誠信行為方案之遵循情形，或委託會計師執行查核？	✓		本公司已建立有效之會計制度、內部控制制度，稽核人員並依年度稽核計畫，定期查核本公司作業遵循情形，做成稽核報告提報董事會。 此外，透過年度公司內部控制自行檢查作業，自我檢視內部控制制度，俾確保該制度之設計及執行之有效性。	無重大差異。
(五) 公司是否定期舉辦誠信經營之內、外部之教育訓練？		✓	本公司日常營運時對員工隨時宣導誠信經營理念，但尚未舉辦定期之教育訓練，未來將視實際需要定期舉辦與誠信經營相關之教育訓練。	未來將視實際需要定期舉辦與誠信經營相關之教育訓練。
三、公司檢舉制度之運作情形		✓		
(一) 公司是否訂定具體檢舉及獎勵制度，並建立便利檢舉管道，及針對被檢舉對象指派適當之受理專責人員？		✓	本公司尚未訂定具體的獎懲與檢舉制度，但目前有設置「意見箱」由管理部門專責處理相關事務，若發現或接獲檢舉，應立即查明事實，以維護公司權益。若有違反情事，依公司辦法規章辦理懲處。	本公司未來將視法令規定及公司發展狀況訂定相關政策。
(二) 公司是否訂定受理檢舉事項之調查標準作業程序、調查完成後應採取之後續措施及相關保密機制？		✓	本公司目前尚未訂定相關作業辦法，目前由專責單位處理相關事務，並依規定之流程辦理。	本公司未來將視法令規定及公司發展狀況訂定相關政策。
(三) 公司是否採取保護檢舉人不因檢舉而遭受不當處置之措施？	✓		本公司對檢舉人負保密責任且採行適當保護措施。	無重大差異。
四、加強資訊揭露 公司是否於其網站及公開資訊觀測		✓	本公司尚未訂定誠信經營政策。	將視公司發展狀況訂定誠信經營政策。

評估項目	運作情形			與上市上櫃公司企業誠信經營守則差異情形及原因
	是	否	摘要說明	
站，揭露其所定誠信經營守則內容及推動成效？				
五、公司如依據「上市上櫃公司誠信經營守則」定有本身之誠信經營守則者，請敘明其運作與所定守則之差異情形：本公司尚未訂定誠信經營政策。				
六、其他有助於瞭解公司誠信經營運作情形之重要資訊：(如公司檢討修正其訂定之誠信經營守則等情形) 本公司甫成為公開發行公司，將規畫訂定「誠信經營守則」，並隨時注意國內外相關法令規範之發展，鼓勵董事、經理人及受僱人提出建議，據以檢討改進本公司規畫，提昇公司誠信經營之成效。				

(七)公司如有訂定公司治理守則及相關規章者，應揭露其查詢方式：不適用。

(八)其他足以增進公司治理運作情形之瞭解的重要資訊：無。

(九)內部控制制度執行情形

1. 內部控制聲明書

萬勝發科技股份有限公司 內部控制制度聲明書

日期：113年3月6日

本公司民國112年度之內部控制制度，依據自行評估的結果，謹聲明如下：

- 一、本公司確知建立、實施和維護內部控制制度係本公司董事會及經理人之責任，本公司業已建立此一制度。其目的係在對營運之效果及效率(含獲利、績效及保障資產安全等)、報導具可靠性、及時性、透明性及符合相關規範暨相關法令規章之遵循等目標的達成，提供合理的確保。
- 二、內部控制制度有其先天限制，不論設計如何完善，有效之內部控制制度亦僅能對上述三項目標之達成提供合理的確保；而且，由於環境、情況之改變，內部控制制度之有效性可能隨之改變。惟本公司之內部控制制度設有自我監督之機制，缺失一經辨認，本公司即採取更正之行動。
- 三、本公司係依據「公開發行公司建立內部控制制度處理準則」(以下簡稱「處理準則」)規定之內部控制制度有效性之判斷項目，判斷內部控制制度之設計及執行是否有效。該「處理準則」所採用之內部控制制度判斷項目，係為依管理控制之過程，將內部控制制度劃分為五個組成要素：1.控制環境，2.風險評估，3.控制作業，4.資訊與溝通，及5.監督作業。每個組成要素又包括若干項目。前述項目請參見「處理準則」之規定。
- 四、本公司業已採用上述內部控制制度判斷項目，評估內部控制制度之設計及執行的有效性。
- 五、本公司基於前項評估結果，認為本公司於民國112年12月31日之內部控制制度，包括瞭解營運之效果及效率目標達成之程度、報導係屬可靠、及時、透明及符合相關規範暨相關法令規章之遵循有關的內部控制制度等之設計及執行係屬有效，其能合理確保上述目標之達成。
- 六、本聲明書將成為本公司年報及公開說明書之主要內容，並對外公開。上述公開之內容如有虛偽、隱匿等不法情事，將涉及證券交易法第二十條、第三十二條、第一百七十一條及第一百七十四條等之法律責任。
- 七、本聲明書業經本公司民國113年3月6日董事會通過，出席董事5人中，無人持反對意見，餘均同意本聲明書之內容，併此聲明。

萬勝發科技股份有限公司

董事長：張家祥



簽章

總經理：葛雲湘



簽章

2.委託會計師專案審查內部控制制度者，應揭露會計師審查報告：無。

(十)最近年度及截至年報刊印日止，公司及其內部人員依法被處罰，或公司對其內部人員違反內部控制制度規定之處罰，其處罰結果可能對股東權益或證券價格有重大影響者，應列明其處罰內容、主要缺失與改善情形：無。

(十一)最近年度及截至年報刊印日止，股東會及董事會之重要決議：

1.股東會之重要決議

日期	重要決議
112.06.30	<ol style="list-style-type: none"> 1. 承認 111 年度營業報告書及財務報表案。 2. 承認 111 年度虧損撥補案。 3. 通過本公司「公司章程」修訂案。 4. 通過本公司「股東會議事規則」修訂案。 5. 通過本公司「監察人之職權範疇規則」訂定案。 6. 通過本公司「董事與監察人選任程序」訂定案。

2.董事會之重要決議

日期	重要決議
112.03.30	<ol style="list-style-type: none"> 1. 通過本公司「一一二年度預算」案。 2. 通過內部控制「電腦化資訊系統處理」修訂案。 3. 通過 111 年度「內部控制制度有效性考核」及「內部控制制度聲明書」案。 4. 通過股票全面換發無實體案。
112.05.18	<ol style="list-style-type: none"> 1. 通過 111 年度營業報告書及財務報表案。 2. 通過 111 年度虧損撥補案。 3. 通過「公司章程」修訂案。 4. 通過「股東會議事規則」修訂案。 5. 通過「監察人之職權範疇規則」訂定案。 6. 通過「董事與監察人選任程序」訂定案。 7. 通過內部控制「電腦化資訊系統處理」修訂案。 8. 通過內部控制「薪工循環」修訂案。 9. 通過「財產管理辦法」修訂案。 10. 通過 112 年股東常會相關事宜。 11. 通過金融機構授信額度續約案。
112.07.27	<ol style="list-style-type: none"> 1. 通過股票公開發行及申請股票興櫃案。 2. 通過 111 年度「內部控制專業審查報告」案。 3. 通過「公司提升自行編製財務報告能力計畫書」案。 4. 通過「關係人相互間財務業務相關作業規範」案。 5. 通過「內部控制制度總則」訂定案。 6. 通過內部控制「銷售及收款循環」修訂案。 7. 通過內部控制「投資循環」修訂案。 8. 通過內部控制「融資循環」修訂案。 9. 通過內部控制「薪工循環」修訂案。 10. 通過「印鑑使用管理辦法」修訂案。

日期	重要決議
	11. 通過經理人任命案。 12. 通過 112 年度會計師公費、聘任及獨立性評估案。
112.09.28	1. 通過「內部重大資訊處理暨防範內線交易管理作業程序」訂定案。 2. 通過「內部人申報管理作業程序」訂定案。 3. 通過「關係企業、集團企業、特定公司及關係人相互間財務業務相關作業規範」廢除案。 4. 通過「內部控制制度總則」修訂案。 5. 通過內部控制「其他作業」修訂案。 6. 通過「核決權限表」修訂案。 7. 通過稽核主管異動案。 8. 通過金融機構授信額度續約案。 9. 通過與關係人擎力科技股份有限公司進行交易案。
112.12.28	1. 通過「一一三年度稽核計畫」。 2. 通過內部控制「其他作業」修訂案。 3. 通過「財產管理辦法」修訂案。
113.03.06	1. 通過「一一三年度預算」案。 2. 通過 112 年度「內部控制制度有效性考核」及「內部控制制度聲明書」案。 3. 通過修訂「股東會議事規則」案。 4. 通過修訂「董事會議事規範」案。 5. 通過修訂「董事與監察人選任程序」案。 6. 通過修訂「取得或處分資產管理程序」案。 7. 通過廢除「監察人之職權範疇規則」案。 8. 通過訂定「獨立董事之職責範疇規則」案。 9. 通過訂定「審計委員會之組織規程」案。 10. 通過訂定「審計委員會議事運作管理辦法」案。 11. 通過訂定「薪資報酬委員會之組織規程」案。 12. 通過訂定「薪資報酬委員會運作管理辦法」案。 13. 通過修訂內部控制「其他作業」部分作業案。 14. 通過 112 年營業報告書及財務報表案。 15. 通過 112 年度虧損撥補案。 16. 通過修訂「公司章程」案。 17. 通過增補選三席獨立董事案。 18. 通過 113 年選任獨立董事候選人名單案。 19. 通過解除新任董事之競業禁止之限制案。 20. 通過召開 113 年股東會相關事宜案。 21. 通過受理百分之以上股東相關提案事宜。 22. 通過受理百分之以上股東獨立董事候選人提名案。 23. 通過修訂內部控制「不動產、廠房及設備循環」部分作業案。

(十二)最近年度及截至年報刊印日止，董事或監察人對董事會通過重要決議有不同意見且有紀錄或書面聲明者，其主要內容：無。

(十三)最近年度及截至年報刊印日止，公司董事長、總經理、會計主管、財務主管、內部稽核主管、公司治理主管及研發主管等辭解任情形之彙總：無。

五、會計師公費資訊：

金額單位：新臺幣仟元

會計師事務所名稱	會計師姓名	會計師查核期間	審計公費	非審計公費(註)	合計	備註
勤業眾信聯合會計師事務所	劉怡青	112.01~112.12.31	1,050	150	1,200	無
	黃秀椿	112.01~112.12.31				

註：稅務簽證公費

(一) 給付簽證會計師、簽證會計師所屬事務所及其關係企業之非審計公費占審計公費之比例達四分之一以上者，應揭露審計與非審計公費金額及非審計服務內容：不適用。

(二) 更換會計師事務所且更換年度所支付之審計公費較更換前一年度之審計公費少者，應揭露審計公費減少金額、比例及原因：不適用。

(三) 審計公費較前一年度減少達百分之十以上者，應揭露審計公費減少金額、比例及原因：不適用。

六、更換會計師資訊：無。

七、公司之董事長、總經理、負責財務或會計事務之經理人，最近一年內曾任職於簽證會計師所屬事務所或其關係企業者，應揭露其姓名、職稱及任職於簽證會計師所屬事務所或其關係企業之期間：無。

八、最近年度及截至年報刊印日止，董事、經理人及持股比例超過百分之十之股東股權移轉及股權質押變動情形。

(一) 董事、監察人、經理人及持股比例超過百分之十之股東股權變動及股權質押情形

單位：股

職稱	姓名	112 年度		113 年度截至 4 月 30 日止	
		持有股數 增(減)數	質押股數增 (減)數	持有股數 增(減)數	質押股數增 (減)數
董事長	張家祥	(786,000)	-	-	-
董事暨總經理	葛雲湘	(1,005,293)	-	-	-
董事	黃雅玫	(740,748)	-	-	-
法人董事	長育管理顧問有 限公司	(40,000)	-	-	-
法人董事代表人	張婉琪	5,966	-	-	-
董事暨財管處副 總	葛允娟	77,000	-	-	-
監察人	陳怡如	-	-	-	-
監察人	朱怡菁	4,000	-	-	-
資材企劃處副總	曾健璋	(90,000)	-	-	-
行銷處副總	李景耀	15,364	-	-	-

(二) 董事、監察人、經理人及持股比例超過百分之十之股東股權移轉之相對人為關係人者之資訊：無。

九、持股比例占前十名之股東，其相互間為關係人或為配偶、二親等以內之親屬關係之資訊

113年4月30日；單位：股

姓名	本人持有股份		配偶、未成年子女持有股份		利用他人名義合計持有股份		前十大股東相互間具有關係人或為配偶、二親等以內之親屬關係者，其名稱或姓名及關係。		備註
	股數	持股比例	股數	持股比例	股數	持股比例	名稱(或姓名)	關係	
長育管理顧問有限公司	1,679,344	8.93%	-	-	-	-	葛允娟	本公司之董事兼財務副總	-
代表人：葛允娟	662,688	3.53%	360,000	1.91%	1,679,344	8.93%	-	-	-
劉育辰	1,316,043	7.00%	-	-	-	-	劉育廷	二親等	-
劉育廷	1,296,043	6.89%	-	-	-	-	劉育辰	二親等	-
華達富投資有限公司	1,049,393	5.58%	-	-	-	-	黃雅玫	本公司董事	-
代表人：黃雅玫	824,096	4.38%	-	-	1,049,393	5.58%	-	-	-
葛雲湘	1,037,969	5.52%	-	-	1,956,000	10.40%	昌盛發投資有限公司、Comos Ray Development Limited	代表人	-
Comos Ray Development Limited	1,000,000	5.32%	-	-	-	-	葛雲湘	本公司之董事兼總經理	-
代表人：葛雲湘	1,037,969	5.52%	-	-	1,956,000	10.40%	-	-	-
昌盛發投資有限公司	956,000	5.09%	-	-	-	-	葛雲湘	本公司之董事兼總經理	-
代表人：葛雲湘	1,037,969	5.52%	-	-	1,956,000	10.40%	-	-	-
黃雅玫	824,096	4.38%	-	-	1,049,393	5.58%	華達富投資有限公司	代表人	-
張家祥	724,756	3.86%	-	-	500,000	2.66%	-	-	-
葛允娟	662,688	3.53%	360,000	1.91%	1,679,344	8.93%	長育管理顧問有限公司	代表人	-

十、公司之董事、經理人及公司直接或間接控制之事業對同一轉投資事業之持股數，並合併計算綜合持股比例：無此情形。

肆、募資情形

一、資本及股份

(一)股份種類

113年4月30日；單位：股

股份種類	核定股本			備註
	流通在外股份	未發行股份	合計	
記名式普通股	18,800,000	6,200,000	25,000,000	本公司股票非屬上市或上櫃股票

(二)股本形成經過

1.最近五年股本及截至年報刊印日止股本變動之情形

單位：千股；新臺幣千元

年月	發行價格	核定股本		實收股本		備註		
		股數	金額	股數	金額	股本來源	以現金以外之財產抵充股款者	其他
102.08	10	10	100	10	100	設立資本	無	註1
103.03	10	6,000	60,000	3,000	30,000	現金增資 29,900 千元	無	註2
103.10	10	6,000	60,000	5,000	50,000	現金增資 20,000 千元	無	註3
104.04	10	6,000	60,000	6,000	60,000	現金增資 10,000 千元	無	註4
104.07	15	15,000	150,000	8,500	85,000	現金增資 25,000 千元	無	註5
105.02	10	15,000	150,000	12,300	123,000	現金增資 38,000 千元	無	註6
106.02	15	15,000	150,000	13,000	130,000	現金增資 7,000 千元	無	註7
107.03	15	15,000	150,000	14,200	142,000	現金增資 12,000 千元	無	註8
107.10	15	15,000	150,000	14,380	143,800	現金增資 1,800 千元	無	註9
108.03	15	15,000	150,000	15,000	150,000	現金增資 6,200 千元	無	註10
108.07	10	25,000	250,000	15,000	150,000	增加核定資本額 100,000 千元	無	註11
109.03	15	25,000	250,000	16,500	165,000	現金增資 15,000 千元	無	註12
109.08	16	25,000	250,000	17,800	178,000	現金增資 13,000 千元	無	註13
112.04	50	25,000	250,000	18,800	188,000	現金增資 10,000 千元	無	註14

註1：業經經濟部 102 年 08 月 01 日經授中字第 10233777630 號函核准在案。

註2：業經經濟部 103 年 03 月 24 日經授中字第 10333193930 號函核准在案。

註3：業經經濟部 103 年 10 月 08 日經授中字第 10333760610 號函核准在案。

註4：業經經濟部 104 年 04 月 13 日經授中字第 10433266770 號函核准在案。

註5：業經經濟部 104 年 07 月 28 日經授中字第 10433581580 號函核准在案。

註6：業經經濟部 105 年 02 月 01 日經授中字第 10533104140 號函核准在案。

註7：業經經濟部 106 年 02 月 21 日經授中字第 10633092080 號函核准在案。

註8：業經經濟部 107 年 03 月 08 日經授中字第 10733126200 號函核准在案。

註9：業經經濟部 107 年 10 月 09 日經授中字第 10733597540 號函核准在案。

註 10：業經經濟部 108 年 03 月 15 日經授中字第 10833151690 號函核准在案。

註 11：業經經濟部 108 年 07 月 04 日經授中字第 10833409160 號函核准在案。

註 12：業經經濟部 109 年 03 月 02 日經授中字第 10933098750 號函核准在案。

註 13：業經經濟部 109 年 08 月 06 日經授中字第 10933439770 號函核准在案。

註 14：業經經濟部 112 年 04 月 13 日經授中字第 11233203980 號函核准在案。

2.最近三年度及截至年報刊印日止私募普通股之辦理情形

本公司最近三年度及截至年報刊印日止無辦理私募普通股情事。

3.公司採總括申報方式發行新股者，應揭露預定發行總額、已發行總額及總括申報餘額等相關資訊：不適用。

二、股東結構

113 年 4 月 30 日；單位：人；股；%

股東結構 數量	政府 機構	金融 機構	其他法人	個人	外國機構及 外國人	合計
人 數	-	-	7	88	2	97
持有股數	-	-	5,047,528	12,331,746	1,420,726	18,800,000
持股比例	-	-	26.85%	65.59%	7.56%	100.00%

三、股權分散情形

113 年 4 月 30 日；單位：人/股/%

持 股 分 級	股 東 人 數 (人)	持 有 股 數 (股)	持 股 比 例
1 至 999	0	-	0.00%
1,000 至 5,000	14	61,000	0.32%
5,001 至 10,000	17	165,050	0.88%
10,001 至 15,000	5	58,685	0.31%
15,001 至 20,000	3	60,000	0.32%
20,001 至 30,000	7	195,700	1.04%
30,001 至 40,000	5	187,668	1.00%
40,001 至 50,000	4	190,000	1.01%
50,001 至 100,000	7	518,252	2.76%
100,001 至 200,000	10	1,206,309	6.42%
200,001 至 400,000	8	2,227,683	11.85%
400,001 至 600,000	7	3,383,321	18.00%
600,001 至 800,000	2	1,387,444	7.38%
800,001 至 1,000,000	3	2,780,096	14.78%
1,000,001 以上	5	6,378,792	33.93%
合 計	97	18,800,000	100.00%

四、主要股東名單

持股比例達百分之五以上之股東或持股比例占前十名之股東名稱、持股數額及比例：

113年4月30日；單位：股、%

主要股東名稱	股份	持有股數	持股比例(%)
長育管理顧問有限公司		1,679,344	8.93%
劉育辰		1,316,043	7.00%
劉育炆		1,296,043	6.89%
華達富投資有限公司		1,049,393	5.58%
葛雲湘		1,037,969	5.52%
Comos Ray Development Limited		1,000,000	5.32%
昌盛發投資有限公司		956,000	5.09%
黃雅玫		824,096	4.38%
張家祥		724,756	3.86%
葛允娟		662,688	3.53%

五、最近二年度每股市價、淨值、盈餘、股利及相關資料

單位：新臺幣元；千股

項目	年度		111年度	112年
	每股市價	最 高		未上市/櫃
最 低				
平 均				
每股淨值	分 配 前		2.78	4.69
	分 配 後		尚未分配	尚未分配
每股盈餘	加權平均股數(千股)		17,800	18,677
	每股盈餘		0.22	(0.62)
每股股利	現金股利		未發放股利	未發放股利
	無償配股	盈餘配股(元)	—	—
		資本公積配股	—	—
累積未付股利		—	—	
投資報酬分析	本益比		未上市/櫃	未上市/櫃
	本利比			
	現金股利殖利率			

六、公司股利政策及執行狀況

1. 股利政策

本公司之股利政策，係配合目前及未來之發展計畫、考量投資環境、資金需求及國內外競爭狀況，併兼顧股東利益及公司長期財務規劃等因素，每年依法由董事

會擬具分派案，併提請股東常會決議分派之。當年度所分配之股利中，適度採現金股利及股票股利之方式發放，其中現金股利之發放不低於股利總額之10%。

2. 本年度擬(已)議股利分派之情形

因以前年度累積虧損尚未完全彌補，故本年度擬不發放股利。

七、本年度擬議之無償配股對公司營業績效及每股盈餘之影響：無此情形。

八、員工、董事及監察人酬勞

1. 公司章程所載員工、董事及監察人酬勞之成數或範圍

本公司年度如有獲利，應提不低於1%為員工酬勞及不高於3%為董監事酬勞。但公司尚有累積虧損時，應預先保留彌補數額，再分配員工酬勞及董監事酬勞。

2. 本期估列員工、董事及監察人酬勞金額之估列基礎、以股票分派之員工酬勞之股數計算基礎及實際分派金額若與估列數有差異時之會計處理：無此情形。

3. 董事會通過分派酬勞情形

(1) 以現金或股票分派之員工酬勞及董事、監察人酬勞金額。若與認列費用年度估列金額有差異，應揭露差異數、原因及處理情形：無此情形。

(2) 以股票分派之員工酬勞金額占本期稅後純益及員工酬勞總額合計數之比例：無此情形。

4. 股東會報告分派酬勞情形及結果

本公司因尚有累積虧損，故不分派酬勞。

5. 前一年度員工、董事及監察人酬勞之實際分派情形(包括分派股數、金額及股價)、其與認列員工、董事及監察人酬勞有差異者並應敘明差異數、原因及處理情形：無此情形。

九、公司買回本公司股份情形：無。

十、公司債、特別股及海外存託憑證辦理情形：無。

十一、員工認股權憑證辦理情形：無。

十二、限制員工權利新股辦理情形：無。

十三、併購或受讓他公司股份發行新股辦理情形：無。

十四、資金運用計劃執行情形：

截至年報刊印日之前一季止，前各次發行或私募有價證券尚未完成或最近三年內已完成且計劃效益尚未顯現者：不適用。

伍、營運概況

一、業務內容

(一)業務範圍

1.公司所營業務之主要內容

本公司專注於高電壓混合訊號電源管理解決方案的開發，並致力於滿足待載節能的龐大市場需求。經營團隊掌握創新及自主開發能力，並積極的投入研發資源，以滿足與服務客戶為本。無論在 IC 設計或應用的規劃上，均能適時提供客戶最佳的技術支援、服務及應用的解決方案。研發團隊具有多年 IC 設計經驗，同時延攬業界具多年實務經驗之人才，提供相關的技術支援，期許可提供客戶最即時且符合市場需求之最佳解決方案，所營事業如下：

- 一、CC01080 電子零組件製造業。
- 二、IG02010 研究發展服務業。
- 三、I501010 產品設計業。
- 四、ZZ99999 除許可業務外，得經營法令非禁止或限制之業務。

2.公司主要產品(服務)之營業比重

單位：新臺幣千元

年度 \ 產品別	111 年度		112 年度	
	營業收入淨額	比重(%)	營業收入淨額	比重(%)
商品銷售收入	197,910	100.00%	211,666	100.00%
合計	197,910	100.00%	211,666	100.00%

3.公司目前之商品(服務)項目

本公司目前產品線含括 TV/STB 等應用之 PMIC。它是一種數位控制多路電源的電源管理晶片，能夠在 230VAC 下為電視整機系統實現總計 0.15 瓦特之待載功耗，符合全球以實現節能為目標的潮流。而以此技術為根基，本公司陸續開發多元且具競爭力的產品，廣泛應用於液晶電視、主機板/一體機、網路通訊裝置/機上盒、電腦擴充基座、筆記型電腦及工業電腦應用等領域。

本公司現有之主要品項分列如下：

①電源管理晶片：

- A. 電視/車載信息娛樂型電源管理晶片
- B. 電視/機上盒型電源管理晶片

②電平轉換器：

- A. 推挽式電平轉換器

B. 汲極開路式電平轉換器

③負載開關：

A. 低壓負載開關

B. 高壓負載開關

C. 快速響應負載開關

D. SD 卡二切一負載開關

④USB Type-C 解決方案：

A. 帶功率開關的 USB Type-C 下行埠(DFP)控制器

B. Type-C VBUS 功率開關

C. Type-C 端口保護器

D. 用於電池耗盡時的高壓線性穩壓器

⑤ USB Type-A 解決方案：

A. 帶功率開關的 USB 充電控制器

B. Type-A VBUS 功率開關

⑥ 26 伏特電子保險絲

⑦線性穩壓器

4.計劃開發之新商品(服務)

A. Type C PD3.1 應用相關產品

B. 30 伏特電子保險絲

C. 60 伏特電子保險絲

(二)產業概況

1.產業之現況與發展

● Type C 應用

A.現況與發展：

Type-C 半導體產品是一種廣泛應用於數據和電源連接的新一代連接器技術。具有多種功能，包括高速數據傳輸、快速充電、視頻輸出和外設連接等。它被廣泛應用於消費電子、計算機、汽車、通信和工業等領域。歐盟日前甫通過支持電子裝置統一 USB Type-C 規格的草案，且不單單是電子產品，歐盟境內每年高達 5 億個行動裝置充電裝置也將統一採用，Type-C 很有可能是未來歐盟成員國統一使用的充電介面，有望吸引各國跟進，推進 Type-C 市場的成長。根據 IHS Markit 的研究報告指出，在 2018 至 2023 年間，預估 USB Type-C 全球設備數量將以複合年均成長率約 45% 成長，市場規模從 2018 年約 11 億台至 2023 年將增加至約 68 億台。它在智能手機和平板電腦、個人電腦和筆記型電腦、顯示器和外接設備、汽車和工業應用、物聯網和人工智能等領域都有著巨大的市場潛力。

B. 成長力道：

Type-C 半導體產品市場的成長動力主要來自以下幾個方面：

- (A) 消費電子產品的普及：隨著智能手機、平板電腦、筆記型電腦和其他消費電子產品的普及，對於高速數據傳輸和快速充電的需求也在不斷增加。Type-C 連接器具有高速數據傳輸和快速充電的能力，因此在消費電子產品中的應用越來越廣泛。
- (B) 快速充電技術的發展：隨著快速充電技術的不斷進步，越來越多的消費者對於快速充電功能的需求增加。Type-C 連接器支持多種快速充電標準，如 USB Power Delivery (USB-PD)，使其成為快速充電技術的理想選擇。
- (C) 高速數據傳輸的需求：隨著數據的不斷增長和傳輸速度的要求提高，對高速數據傳輸解決方案的需求也在增加。Type-C 連接器支持 USB 3.1 和 USB 3.2 等高速數據傳輸標準，能夠提供更快的數據傳輸速度和更穩定的連接性。
- (D) 汽車和工業應用的擴展：Type-C 連接器在汽車和工業領域的應用也在迅速擴展。在汽車中，Type-C 連接器用於充電、音頻輸出和車載娛樂系統等。在工業應用中，Type-C 連接器被用於數據傳輸、電源連接和設備控制等方面。

C. 應用市場：

Type-C 半導體產品的應用市場非常廣泛，包括以下領域：

- (A) 消費電子產品：智能手機、平板電腦、筆記型電腦、遊戲機和其他消費電子產品中廣泛應用 Type-C 連接器。它們能夠提供高速數據傳輸和快速充電功能，提升用戶體驗。
- (B) 計算機和外部設備：Type-C 連接器在計算機和外部設備中的應用越來越普及。它們被用於連接顯示器、滑鼠、鍵盤、儲存設備和其他外部設備，提供高速數據傳輸和電源供應。
- (C) 汽車和交通：Type-C 連接器在汽車中的應用越來越廣泛，用於充電、音頻輸出、車載娛樂系統和車載通信等方面。它們能夠提供快速充電和高質量音頻輸出，提升汽車的使用體驗。
- (D) 通信和工業應用：在通信設備和工業設備中，Type-C 連接器用於數據傳輸、電源連接和設備控制等方面。它們能夠提供高速數據傳輸和可靠的連接性，滿足通信和工業應用的需求。
- (E) 可攜式電子產品：Type-C 連接器在可攜式電子產品中的應用也很廣泛，如手機充電器、行動電源和耳機等。它們能夠提供可逆插拔性能、高傳輸速度和支援快速充電等特點使其成為智能手機和平板電腦市場的理想選擇。

● eFuse 應用

A. 現況與發展：

eFuse（電子保險絲）是一種廣泛應用於多個行業的電子元件，用於保護電路免受過電流或過熱溫度的損壞。它能夠快速斷開電路，以防止故障傳播

到其他元件。eFuse 技術在消費電子、汽車、通信和工業設備等領域中具有重要的應用價值。

B. 成長力道：

eFuse 市場的成長動力主要來自以下幾個方面：

- (A) 高性能電子產品的需求：隨著消費者對高性能電子產品的需求增加，對於保護電路免受損壞的要求也變得更加重要。eFuse 技術能夠提供更好的過電流和過溫度保護，因此在高性能電子產品中的應用越來越廣泛。例如，智能手機、平板電腦和遊戲機等消費電子產品都需要可靠的電子保護解決方案。
- (B) 汽車電子市場的增長：現代汽車中的電子系統越來越複雜，需要更多的保護機制以確保安全性和可靠性。eFuse 技術在汽車電子中的應用日益普及，例如在電動車充電樁、電池管理系統和車載通信等方面。隨著電動汽車市場的快速增長，對 eFuse 技術的需求也在不斷增加。
- (C) 通信和工業應用的擴展：隨著 5G 通信和物聯網等技術的普及，對於更高效、可靠的電子保護解決方案的需求也在增加。eFuse 技術能夠提供更快的反應時間和更好的保護性能，因此在通信和工業應用領域的應用潛力巨大。例如，在基站、路由器和自動化生產設備等方面，eFuse 技術都能提供關鍵的保護功能。
- (D) 可再生能源市場的崛起：隨著對可再生能源的需求增加，如太陽能 and 風能等，對於能源轉換和儲存系統的要求也在提高。這些系統需要可靠的電子保護機制，以確保穩定的能源供應和儲存。eFuse 技術能夠提供過電流和過溫度保護，對於可再生能源系統具有重要意義。

C. 應用市場：

eFuse 技術的應用市場非常廣泛，包括以下領域：

- (A) 消費電子產品：智能手機、平板電腦、遊戲機等消費電子產品需要可靠的電子保護解決方案，以確保在過電流或過溫度情況下不受損壞。eFuse 技術能夠提供高效的保護，並廣泛應用於這些產品中。
- (B) 汽車電子：現代汽車中的電子系統需要可靠的保護機制，以確保安全性和可靠性。eFuse 技術在汽車充電樁、電池管理系統、車載通信等方面的應用越來越廣泛。
- (C) 工業設備：自動化生產設備、工業機器人等工業設備需要可靠的電子保護，以確保工作穩定性和安全性。eFuse 技術在這些應用中能夠提供重要的保護功能。
- (D) 通信設備：基站、路由器等通信設備需要保護關鍵電子元件免受過電流或過溫度損壞。eFuse 技術能夠提供高效的保護機制，確保通信設備的穩定運行。

(E) 可再生能源系統：

太陽能 and 風能等可再生能源系統需要可靠的電子保護機制，以確保穩定的能源供應和儲存。eFuse 技術能夠提供過電流和過溫度保護，對於可再生能源系統具有重要意義。

2. 產業上中下游之關聯性

半導體產業的產業鏈如下表：

上游	中游	下游
IC 設計	IC 製造	IC 封測

本公司身處上游之產業，主要業務係為自行設計 IC 及銷售產品，為 IC 產業之 IC 設計業，在完成最終產品前之光罩、晶圓製造、晶片封裝以及測試等主要過程均委外生產。

3. 產品之各種發展趨勢及競爭情形

A. 產品發展趨勢

Type C 電源管理 IC 和 eFuse (電子保險絲) 在使用上有共同之處，且應用市場也有部分重疊，可以為設計師和開發人員提供以下優勢：

- (A) 系統保護：eFuse 通常用於提供過電流和短路保護，它可以快速斷開電路以防止電流過載和損壞。整合 Type C PD 電源管理 IC 可以讓 eFuse 在充電器和設備之間建立一個可靠的保護機制，確保系統的安全運行。
- (B) 精確電流限制：eFuse 通常具有電流監測和調節的功能，可以提供可編程的電流限制。可幫助 Type C PD IC 實現更精確的電流控制，確保充電器根據設備需求提供合適的電流，從而避免過充或過放電池。
- (C) 熱保護：Type C 電源管理 IC 和 eFuse 都具有熱保護功能，可以檢測和防止過熱情況。當系統溫度超過預設閾值時，它們可以自動斷開電路或調節功率，以防止元件損壞和火災風險。整合兩者可以提供更全面的熱管理和保護。
- (D) 效能優化：Type C 電源管理 IC 和 eFuse 的整合可以實現更高的效能優化。例如，當充電器提供的電流超過設備所需時，eFuse 可以迅速斷開電路，以防止電源浪費和能源損耗。這樣可以提高系統的效率並延長電池壽命。
- (E) 簡化設計和節省空間：整合 Type C 電源管理 IC 和 eFuse 可以減少系統中所需的元件數量，簡化設計並節省空間。這對於需要小型化的設計尤其重要，同時也有助於降低系統成本和製造複雜度。

整體而言，整合 Type C 電源管理 IC 和 eFuse 可以提供系統保護、精確電流限制、熱保護、效能優化以及簡化設計和節省空間等優勢。這種整合有助於實現更可靠、高效且安全的 Type C 連接系統，並為設計師提供更靈活的解決方案。

B. 競爭情形

Type C 電源 IC 與 eFuse 市場存在一些主要的競爭對手，包含 Texas Instruments（德州儀器）、STMicroelectronics（意法半導體）、Littelfuse 等外商。這些公司在提供 eFuse 技術和相關解決方案方面擁有豐富的經驗和技術優勢。

- (A) Texas Instruments（德州儀器）：作為 eFuse 技術的領先供應商之一，德州儀器提供了廣泛的 Type-C 電源管理 IC 與 eFuse 產品線，涵蓋多個應用領域。他們的產品具有高性能和可靠性，並且在市場上享有良好的聲譽。德州儀器通過不斷的技術創新和產品升級，保持著競爭優勢。
- (B) STMicroelectronics（意法半導體）：意法半導體是另一家重要的 eFuse 技術供應商，擁有多種 eFuse 解決方案，包括具有高集成度和高保護性能的產品。他們在汽車和工業應用市場上具有強大的競爭力。意法半導體通過不斷擴大產品組合和增加應用場景，不斷擴大其市場份額。
- (C) Infineon Technologies（英飛凌）：英飛凌是全球領先的半導體公司之一，也提供了廣泛的 Type-C 電源管理 IC 與 eFuse 產品。他們的產品在高壓和高溫環境下具有優異的性能，適用於各種應用場景。英飛凌通過技術創新和市場擴張，持續提高其在 eFuse 市場的地位。
- (D) Littelfuse：Littelfuse 是一家專注於保護設備的全球領先供應商，也提供了 eFuse 產品線。他們的產品在過電流和過溫度保護方面具有出色的表現，廣泛應用於多個行業。Littelfuse 通過不斷擴大產品組合和提供定制化解決方案，保持著在 eFuse 市場上的競爭地位。

除了上述公司之外，還有一些其他供應商也在 Type-C 電源管理 IC 與 eFuse 市場上扮演著重要角色，如 ROHM Semiconductor、Alpha and Omega Semiconductor、Monolithic Power Systems 等。

(三)技術及研發概況

1.所營業務之技術層次及研究發展

對於電源系統之整體設計而言，電流、電壓與系統控制為影響元件性能之主要因素，而電子產品發展對小尺寸和低功耗的規格日益要求，輕重負載之間的功率轉換效率、開關頻率、響應速度、功率與電流密度等在電源系統之重要性也隨之升高。

本公司產品開發進程已進入 0.18um BCD 製程並量產，前一代 0.35um 製程產品已在客戶端打下豐厚之基礎，因此延續先前成功的模式，累積製程與設計的經驗，並縮短產品開發時程，Time-to-Market 迅速推廣產品至客戶端，以此為行動基準，除了完善產品的廣度，更強化客戶對於本公司的信心，連結至業績的穩定與成長，因而形成良善的循環。

2. 最近年度及截止年報刊印日止投入之研發費用

單位：新臺幣千元

項目	年度	112 年度	當年度截至 113 年 3 月 31 日止
研發費用(A)		24,877	6,568
營業收入淨額(B)		211,666	54,689
占營收淨額比例% (A)/(B)		11.75	12.01

3. 最近六年度開發成功之技術或產品

年度	開發成功之技術或產品
107	首款應用於 Type C PD3.0 Dead Battery HV LDO FA2250OTR Tape Out
108	業界首款 Type C 應用內含 I2C 介面控制的 Vbus 28V OVP、RCP 保護機制 CC Logic+Power Switch 的整合型方案 FA2201NTR/FA2203NTR Tape Out
	首款應用於 Type C PD Vbus 5V3A 內含 28V OVP、RCP 保護機制 Power Switch FA7616AA6R 量產
109	首款 Type A, Type C 並用端口保護器件 FA7623 系列 Tape Out
110	首款 USB Type C PD3.0 Port Protector IC FA2207WR/FA2209NTR/FA2211NTR Tape Out
	首款 0.18um BCD USB Type C PD3.0 I2C 介面 高壓 Power MUX FA2208NTR Tape Out
111	首款 5A eFuse IC FA7618COTR 量產
112	首款 USB Type C Port Protector IC FA2211NTR 量產
	首款 0.18um BCD USB Type-C PD3.1 EPR Port Protector IC FA2212WR/FA2213WR/FA2214WR Tape Out

4. 長、短期業務發展計畫

短期	<ol style="list-style-type: none"> 1. 深耕現有客戶，積極爭取新產品導入機會。 2. 穩固出貨份額，持續實現業績穩定增長。 3. 拓展應用範圍，擴大產品市場份額。 4. 緊密與委外供應鏈合作，精準規劃產能，有效控制庫存。 5. 提升生產良率，降低生產成本，持續改善效能。
長期	<ol style="list-style-type: none"> 1. 提供全面的 Type-C 電源管理 IC 與 eFuse IC 產品系列。 2. 拓展國際客戶市場，建立全方位的推廣模式。 3. 加強與半導體廠商的合作，攜手實現雙贏成就。

二、市場及產銷概況

(一)市場分析

A. 主要商品(服務)之銷售(提供)地區

單位：新臺幣千元

銷售地區		111 年度		112 年度	
		銷售金額	比率	銷售金額	比率
內銷		149,029	75.30%	162,446	76.75%
外銷	中國大陸	48,394	24.45%	49,113	23.20%
	香港	342	0.17%	31	0.01%
	以色列	145	0.08%	76	0.04%
合計		197,910	100.00%	211,666	100.00%

B. 市場占有率

eFuse 市場正處於快速增長階段，預計在未來幾年內將持續保持穩定的增長。

根據市場研究公司的數據，eFuse 市場在 2020 年價值約 10 億美元，預計到 2025 年將達到 20 億美元。這顯示出市場對於 eFuse 技術的需求和應用正在不斷擴大。

C. 市場未來之供需狀況與成長性

2023 年第四季台灣 IC 設計業產值達新臺幣 3,000 億元，較上個季度成長 4.2%，較去年同期成長 15.4%。2023 年第四季的臺灣 IC 設計業供應鏈庫存壓力已減緩，新款手機晶片效能優異帶動高階手機需求，AIPC 議題發燒促使 AIPC 備貨上調，帶動周邊晶片成長。WiFi 7 推出也帶動消費市場裝置升級，促使第四季營運持續維持優異表現。

D. 競爭利基

本公司聚焦 Type-C 電源管理 IC 與 eFuse 產品開發，在現有客戶基礎下與客戶充分合作並擴展業績。高度優化現有資源專注於特定的應用領域，如消費性電子、汽車電子、工業領域及人工智能 (AI) 等。妥善運用專業知識和經驗提供針對這些特定應用的高度定制化和優化的解決方案。

E. 發展遠景之有利與不利因素與因應對策

1. 有利因素

- (1) 憑藉堅實的客戶基礎，在 PC 應用硬件系統上提供全面解決方案，並積極擴展到其他應用領域，如消費性電子、汽車電子、工業和通信設備、以及能源系統等。這使得公司能夠滿足多樣化的客戶需求，並在不同領域中獲得市場份額。
- (2) 本公司擁有多年積累的數位/類比設計 IP，這些 IP 可以大幅縮短產品開發週期，加速產品上市，並提供完整的產品解決方案。

這種 IP 的使用可以節省開發時間和成本，同時保證產品品質和可靠性。

- (3) 儘管本公司規模相對較小，但彈性能力突出，能夠快速迎合客戶需求。這種靈活性使得本公司能夠建立緊密的客戶關係，提升客戶的黏著度。透過持續滿足客戶期望，使得業績基礎得以穩定且持續增長。

2. 不利因素與因應對策

不利因素：

全球市場面臨多重影響，包括通貨膨脹壓力、俄烏戰爭、貿易戰以及中國經濟復甦不如預期、消費降級等因素。這些因素對全球經濟產生負面影響，導致需求下滑，全球貿易活動減弱，且經濟復甦仍然脆弱。

因應對策：

本公司已擁有堅實的客戶基礎並提供完整的解決方案，在多個應用領域擁有擴展的潛力。其累積的數位/類比設計 IP 能夠加速產品開發並提供完整解決方案，同時具有靈活的運營能力，能夠迅速回應客戶需求，從而強化客戶關係並實現業績穩定增長。

(二) 主要產品之重要用途及產製過程

1. 主要產品之重要用途

主要產品	重要用途
電源管理 IC	針對 Type-C PD3.0 及 PD3.1 應用，包含 Sink/Source Power Switch & MUX、Dead Battery LDO、Port Protector IC、CC Host Controller integrated Power Switch、Buck Booster PWM IC 等。
eFuse 電子保險絲	廣泛應用於多個行業的電子元件，用於保護電路免受過電流或過熱溫度的損壞。

2. 主要產品之產製過程

本公司完成晶片電路設計後，均交由委外代工廠生產製造晶片，產製過程包括光罩製作、晶圓製造、晶片封裝、測試以及包裝入庫。

(三) 主要原料之供應狀況

主要原料	主要供應商	供應狀況
晶圓 (Wafer)	H 公司	良好

(四)最近二年度主要產品別或部門別毛利率重大變化之說明

1. 營業收入及毛利率變化百分比

單位：新臺幣千元

項目 \ 年度	111 年度	112 年度
營業收入	197,910	211,666
營業毛利	49,229	42,823
毛利率	24.87%	20.23%
毛利變動率	(16.04%)	(18.66%)

資料來源：經會計師查核簽證之財務報告。

2. 毛利率變動率達 20% 以上之說明：112 年度毛利率較 111 年度減少 18.66%，變動率未達 20%，故不適用。

(五) 主要進銷貨客戶名單

1. 最近二年度任一年度中曾占進貨總額百分之十以上之廠商名稱及其進貨金額與比例，並說明其增減變動原因：

單位：新臺幣千元

項目	111 年				112 年				113 年截至前一季止			
	名稱	金額	占全年 度進貨 淨額比 率	與發 行人 之關 係	名稱	金額	占全年 度進貨 淨額比 率	與發 行人 之關 係	名稱	金額	占全年 度進貨 淨額比 率	與發 行人 之關 係
1	H 公司	80,165	44.76%	無	H 公司	91,178	49.34%	無	H 公司	26,538	49.92%	無
2	A 公司	37,852	21.13%	無	A 公司	35,758	19.35%	無	J 公司	9,123	17.16%	無
3					S 公司	21,731	11.76%	關係 人	A 公司	8,041	15.13%	無
	其 他	61,084	34.11%		其 他	36,139	19.55%		其 他	9,461	17.79%	
	進貨淨額	179,101	100.00%		進貨淨額	184,806	100.00%		進貨淨額	53,163	100.00%	

增減變動原因：

本公司與上、中及下游廠商已合作多年，均維持良好之商業關係，除進貨金額因本公司銷售量及成本因素而有增減外，於 111~112 年度向供應商進貨金額之排名並無重大變化。

2. 最近二年度任一年度中曾占銷貨總額百分之十以上之客戶名稱及其銷貨金額與比例，並說明其增減變動原因：

單位：新臺幣千元

項目	111 年				112 年			113 年截至前一季止			
	名稱	金額	占全年 度銷貨 淨額比 率	與發 行人 之關 係	名稱	金額	占全年 度銷貨 淨額比 率	名稱	金額	占全年 度銷貨 淨額比 率	與發 行人 之關 係
1	甲公司	60,636	30.64%	無	甲公司	75,407	35.62%	甲公司	18,057	33.02%	無
2	乙公司	34,068	17.21%	無	丙公司	53,865	25.45%	丙公司	11,954	21.86%	無
3	丙公司	27,292	13.79%	無	戊公司	24,019	11.35%	己公司	7,533	13.77%	無

項目	111 年				112 年			113 年截至前一季止			
	名稱	金額	占全年度銷貨淨額比率	與發行人之關係	名稱	金額	占全年度銷貨淨額比率	名稱	金額	占全年度銷貨淨額比率	與發行人之關係
4	丁公司	21,443	10.84%	無							
5	戊公司	20,116	10.16%	無							
	其他	34,355	17.36%		其他	58,375	27.58%	其他	17,145	31.35%	
	銷貨淨額	197,910	100.00%		銷貨淨額	211,666	100.00%	銷貨淨額	54,689	100.00%	

增減變動原因：

係屬正常營運活動而產生之變動，尚無重大異常之情事。

(六) 最近二年度生產量值表

單位：新臺幣千元

生產量值 主要商品	年度	111 年度			112 年度		
		產能 (註)	產量	產值	產能 (註)	產量	產值
USB 晶片等		不適用	102,490	67,274	不適用	135,444	69,654
合計			102,490	67,274		135,444	69,654

註：本公司產品係委外由專業代工廠生產製造，並與代工廠商建立長期合作關係，故取得需求產能並無限制。

(七) 最近二年度銷售量值表

單位：新臺幣千元

銷售量值 主要商品	年度	111 年度				112 年度			
		內銷		外銷		內銷		外銷	
		量	值	量	值	量	值	量	值
USB 晶片等		73,794	149,029	25,012	48,882	98,602	162,446	24,119	49,220
合計		73,794	149,029	25,012	48,882	98,602	162,446	24,119	49,220

三、最近二年度及截至年報刊印日止從業員工資訊

113 年 4 月 30 日；單位：人

年度		111 年度	112 年度	當年度截至 113 年 4 月 30 日止
員工人數	行銷人員	4	5	7
	管理人員	8	9	11
	研發人員	11	12	11
	合計	23	26	29
平均年歲(歲)		42.91	43.38	42.52
平均服務年資(年)		6.45	6.64	6.27
學歷分布 比率%	博士	0	0	0
	碩士	39.13	46.15	48.28
	大學(專)	56.52	50.00	48.28
	高中	4.35	3.85	3.44

年度	111 年度	112 年度	當年度截至 113 年 4 月 30 日止
高中以下	0	0	0

四、環保支出資訊

1. 依法令規定，應申領污染設施設置許可證或污染排放許可證或應繳納污染防治費用或應設立環保專責單位人員者，其申領、繳納或設立情形之說明：不適用。
2. 列示公司有關對防治環境污染主要設備之投資及其用途與可能產生效益：無。
3. 說明最近二年度及截至年報刊印日止，公司改善環境污染之經過，其有污染糾紛事件者，並應說明其處理經過：無此情形。
4. 說明最近二年度及截至年報刊印日止，公司因污染環境所遭受之損失（包括賠償及環境保護稽查結果違反環保法規事項，應列明處分日期、處分字號、違反法規條文、違反法規內容、處分內容），並揭露目前及未來可能發生之估計金額與因應措施，如無法合理估計者，應說明其無法合理估計之事實：無此情形。
5. 說明目前污染狀況及其改善對公司盈餘、競爭地位及資本支出之影響及其未來二年度預計之重大環保資本支出：無此情形。

五、勞資關係

1. 公司各項員工福利措施、進修、訓練、退休制度與其實施狀況，及勞資間之協議與各項員工權益維護措施情形

(1) 員工福利措施

本公司各項福利措施，係依勞動基準法、勞工保險條例、全民健康保險法等相關法令辦理，並提供員工團體保險及相關福利補助，包含三節禮金、生日禮金、婚、喪、住院及生育補助金等，彈性上下班；為照顧員工身心靈健康，本公司亦提供定期的年度健康檢查。另本公司亦不定期舉辦各項活動，以照顧員工之生活。

(2) 員工進修、訓練

為配合公司發展需要，培養員工專業職能與知識，本公司訂有教育訓練管理辦法，鼓勵員工參與內部與外部課程。

(3) 退休制度與其實施情形

依據「勞工退休金條例」規定，本公司員工按月提繳其工資 6% 之金額至勞工個人之退休金專戶。

(4) 勞資間之協議與各項員工權益維護措施情形

本公司之各項規定皆依勞動基準法為遵循準則，並定期召開勞資會議，採雙向及開放方式與員工進行溝通，內部溝通管道通暢，以期勞資雙方維持良好

和諧之互動關係。

- 2.最近二年度及截至年報刊印日止，公司因勞資糾紛所遭受之損失（包括勞工檢查結果違反勞動基準法事項，應列明處分日期、處分字號、違反法規條文、違反法規內容、處分內容），並揭露目前及未來可能發生之估計金額及因應措施，如無法合理估計者，應說明無法合理估計之事實：

本公司一向重視勞資關係和諧，最近二年度及截至年報刊印日止並無因勞資糾紛而遭受重大損失，預計未來年度亦應無因勞資糾紛而產生之重大損失。

六、資通安全管理

1. 公司資通安全風險管理架構、資通安全政策、具體管理方案及投入資通安全管理之資源等。

(1)資訊安全風險管理架構

為確保本公司資料、系統、設備永續運作，並增進資訊安全，本公司設有資訊中心負責資訊安全政策方針與資源調度事務。另由稽核室每年就內部控制制度-資訊安全政策，進行資訊安全查核，評估資訊作業內部控制之有效性。

(2)資訊安全政策

為確保資訊機密性、完整性、可用性，本公司制訂資訊相關管理辦法以供遵循。包含系統開發、程式修改、資訊資料檔案存取及異動及不定期的資安宣導等，以增進人員資訊安全意識。

(3)具體管理方案

項目	具體方案
資安宣導課程	每年進行資安宣導課程。
防毒軟體	A. 伺服器及個人電腦，均需安裝防毒軟體，以降低電腦感染病毒之機率。 B. 防毒軟體需定期更新病毒碼。 C. 定期執行排程掃描，以確保系統安全無虞。
防火牆建置與維護	A. 建置防火牆防護，阻擋非法入侵，增進防禦機制。 B. 同仁由遠端登入公司內網，需經由VPN申請開通後以存取相關服務。
帳號管理	A. 各系統之使用權限，需經由申請後開立。 B. 需遵循密碼原則，定期更換密碼。
資訊機房安全管控	A. 機房內設置機房專用滅火器，每年定期檢查及記錄滅火器狀態。 B. 機房進出有門禁管制，資訊人員或經授權者方可進出。 C. 機房設置有監視系統與溫濕度計。
備份機制	A. 資訊系統資料庫與NAS檔案，皆設定每日完整備份。 B. 每年不定期進行災害復原計畫與緊急應變之演練。

(4) 投入資通安全管理之資源

持續投入資安防護工作，設置防火牆，安裝防毒軟體，由專人維護網路系統安全，並不定期對同仁進行資安宣導，以提高資安危機意識。

2. 最近二年度及截至年報刊印日止，因重大資通安全事件所遭受之損失、可能影響及因應措施：無此情形。

七、重要契約

契約性質	當事人	契約起訖日期	主要內容	限制條款
租賃契約	B 女士	113/5/1-115/4/30	辦公室租賃	無
委託加工合約書	A 公司	111/3/1-116/3/1	委託晶圓封裝加工	無
授信合約	台新國際商業銀行	112/12/16-113/12/31	短期借款	無
授信合約	玉山商業銀行	112/7/25-113/7/25	短期借款	無
授信合約	國泰世華商業銀行	112/9/20-113/7/27	短期借款	無
授信合約	中國信託商業銀行	112/11/27-113/11/30	短期借款	無

陸、財務概況

一、最近五年度簡明財務資料

(一)簡明資產負債表及綜合損益表

1.簡明資產負債表－國際財務報導準則

單位：新臺幣千元

項目	年度	最近五年度財務資料(註 1)				
		108 年度	109 年度	110 年度	111 年度	112 年度
流動資產			79,472	92,541	138,839	147,735
不動產、廠房及設備			2,368	2,179	4,220	6,807
無形資產			—	—	—	105
其他資產			1,642	3,826	6,460	3,138
資產總額			83,482	98,546	149,519	157,785
流動負債	分配前		52,613	51,841	99,374	61,167
	分配後		52,613	51,841	99,374	61,167
非流動負債			—	1,141	586	8,532
負債總額	分配前		52,613	52,982	99,960	69,699
	分配後		52,613	52,982	99,960	69,699
歸屬於母公司業主之權益			30,869	45,564	49,559	88,086
股本			178,000	178,000	178,000	188,000
資本公積			41,300	41,300	41,300	81,364
保留盈餘	分配前		(188,431)	(173,736)	(169,741)	(181,278)
	分配後		(188,431)	(173,736)	(169,741)	(181,278)
其他權益			—	—	—	—
庫藏股票			—	—	—	—
非控制權益			—	—	—	—
權益總額	分配前		30,869	45,564	49,559	88,086
	分配後		30,869	45,564	49,559	88,086

不適用

註 1：本公司財務資料係經會計師查核簽證之財務報告。

註 2：本公司自 109 年度起首次採用國際財務報導準則編製財務報告。

2.簡明資產負債表－我國企業會計準則

單位：新臺幣千元

項目	年度	最近五年度財務資料(註 1)				
		108 年度	109 年度	110 年度	111 年度	112 年度
流動資產		43,872				
不動產、廠房及設備		1,266				
無形資產		-				
其他資產		3,970				
資產總額		49,108				
流動負債	分配前	41,769				
	分配後	41,769				
非流動負債		-				
其他負債		-				
負債總額	分配前	41,769				
	分配後	41,769				
股本		172,500				
資本公積		26,000				
保留盈餘	分配前	(191,161)				
	分配後	(191,161)				
其他權益		-				
庫藏股票		-				
權益總額	分配前	7,339				
	分配後	7,339				

不適用

註 1：本公司財務資料係經會計師查核簽證之財務報告。

註 2：本公司自 109 年度起首次採用國際財務報導準則編製財務報告。

3.簡明綜合損益表－國際財務報導準則

單位：新臺幣千元，惟每股盈餘為元

項目	年度	最近五年度財務資料(註 1)				
		108 年度	109 年度	110 年度	111 年度	112 年度
營業收入			180,771	197,100	197,910	211,666
營業毛利			46,711	58,631	49,229	42,823
營業損益			3,482	14,791	425	(12,442)
營業外收入及支出			(752)	(1,149)	4,114	622
稅前淨利(損)			2,730	13,642	4,539	(11,820)
繼續營業單位本期淨利(損)			2,730	14,695	3,995	(11,537)
停業單位損失			-	-	-	-
本期淨利(損)			2,730	14,695	3,995	(11,537)
本期其他綜合損益			-	-	-	-

項目	年度	最近五年度財務資料(註 1)			
	108 年度	109 年度	110 年度	111 年度	112 年度
(稅 後 淨 額)					
本期綜合損益總額		2,730	14,695	3,995	(11,537)
淨利(損)歸屬於母 公 司 業 主		2,730	14,695	3,995	(11,537)
淨利(損)歸屬於非 控 制 權 益		-	-	-	-
綜合損益總額歸屬 於 母 公 司 業 主		2,730	14,695	3,995	(11,537)
綜合損益總額歸屬 於 非 控 制 權 益		-	-	-	-
每股盈餘(虧損) (註 2)		0.16	0.83	0.22	(0.62)

註 1：財務資料係經會計師查核簽證之財務報告。

註 2：係以當年度加權平均流通在外股數為計算基礎。

註 3：本公司自 109 年度起首次採用國際財務報導準則編製財務報告。

4.簡明綜合損益表—我國企業會計準則

單位：新臺幣千元，惟每股盈餘為元

項目	年度	最近五年度財務資料(註 1)			
	108 年度	109 年度	110 年度	111 年度	112 年度
營 業 收 入	88,519				
營 業 毛 利	15,292				
營 業 損 益	(15,770)				
營業外收入及支出	(355)				
稅前淨利(損失)	(16,125)				
繼續營業單位本期 淨 利 (損)	(16,125)			不 適 用	
停業單位損失	-				
本期淨利(損失)	(16,125)				
本期其他綜合損益 (稅 後 淨 額)	-				
本期綜合損益總額	(16,125)				
每股盈餘(虧損) (註 2)	(1.08)				

註 1：財務資料係經會計師查核簽證之財務報告。

註 2：係以當年度加權平均流通在外股數為計算基礎。

註 3：本公司自 109 年度起首次採用國際財務報導準則編製財務報告。

(二)最近五年度簽證會計師姓名及查核意見

1.最近五年度簽證會計師姓名及其查核意見：

年度	會計師事務所	會計師姓名	查核意見
108	博興會計師事務所	鍾幸芳	無保留意見
109	博興會計師事務所	鍾幸芳	無保留意見
110	勤業眾信聯合會計師事務所	劉怡青、黃秀椿	無保留意見
111	勤業眾信聯合會計師事務所	劉怡青、黃秀椿	無保留意見
112	勤業眾信聯合會計師事務所	劉怡青、黃秀椿	無保留意見

2.最近五年度如有更換會計師之情事者，應列示公司、前任及繼任會計師對更換原因之說明：

108~109 年度委由博興會計師事務所—鍾幸芳會計師進行財務簽證，110 年度起本公司配合準備申請公開發行等業務所需，遂改由勤業眾信聯合會計師事務所—劉怡青會計師與黃秀椿會計師進行財務簽證。

二、最近五年度之財務分析

1.國際財務報導準則

分析項目		年度	最近五年度財務分析				
		108 年度	109 年度	110 年度	111 年度	112 年度	
財務結構 (%)	負債占資產比率		63.02	53.76	66.85	44.17	
	長期資金占不動產、廠房及設備比率		1,303.59	2,143.41	1,188.27	1,419.39	
償債能力 (%)	流動比率		151.05	178.51	139.71	241.53	
	速動比率		74.05	83.29	59.56	77.72	
	利息保障倍數		7.69	34.35	4.99	(8.51)	
經營能力	應收款項週轉率(次)		6.62	5.61	5.49	5.30	
	平均收現日數		55.14	65.06	66.48	68.87	
	存貨週轉率(次)		6.15	5.20	3.42	2.54	
	應付款項週轉率(次)		10.75	8.55	8.66	10.31	
	平均銷貨日數		59.35	70.19	106.73	143.70	
	不動產、廠房及設備週轉率(次)		99.49	86.69	61.86	38.39	
	總資產週轉率(次)		2.73	2.17	1.60	1.38	
獲利能力	資產報酬率(%)		4.61	16.51	3.96	(6.86)	
	權益報酬率(%)		14.29	38.45	8.40	(16.76)	
	稅前純益占實收資本比率(%)		1.53	7.66	2.55	(6.29)	
	純益率(%)		1.51	7.46	2.02	(5.45)	
	每股盈餘(元)		0.16	0.83	0.22	(0.62)	
現金流量	現金流量比率(%)		(註 3)	20.31	(註 3)	(註 3)	
	現金流量允當比率(%)		(註 3)	(註 3)	(註 3)	(註 3)	
	現金再投資比率(%)		(註 3)	22.22	(註 3)	(註 3)	
槓桿度	營運槓桿度		9.55	3.25	89.40	(2.14)	
	財務槓桿度		1.13	1.03	(0.60)	0.91	

分析項目	年度	最近五年度財務分析			
	108 年度	109 年度	110 年度	111 年度	112 年度
最近二年度各項財務比率變動原因：(若增減變動未達 20%者可免分析)					
一、負債占資產比率下降：主要因為將 112 年辦理的現金增資款償還銀行借款，以改善財務結構。					
二、流動比率上升：主要因為將 112 年辦理的現金增資款償還銀行借款，以改善財務結構。					
三、速動比率上升：主要因為將 112 年辦理的現金增資款償還銀行借款，以改善財務結構。					
四、利息保障倍數下降：主要因為 112 年度營運虧損，導致利息保障倍數下降。					
五、存貨週轉率下降、平均銷貨日數上升：主要為因應 113 年換機潮，以及增加新產品的生產，因此存貨金額增加，導致週轉率下降以及平均銷貨日數上升。					
六、不動產、廠房及設備週轉率下降：主要因為模具設備增加，導致週轉率下降。					
七、資產報酬率下降：主要因為 112 年營運虧損，導致報酬率下降。					
八、權益報酬率下降：主要因為 112 年營運虧損，導致報酬率下降。					
九、稅前純益占實收資本比率下降：主要因為 112 年營運虧損，導致報酬率下降。					
十、純益率下降：主要因為 112 年半導體供應鏈去庫存時間緩慢，大環境景氣不佳，影響獲利。					
十一、每股盈餘下降：主要因為 112 年半導體供應鏈去庫存時間緩慢，大環境景氣不佳，影響獲利。					
十二、營運槓桿度下降：主要因為 112 年半導體供應鏈去庫存時間緩慢，大環境景氣不佳，影響獲利。					
十三、財務槓桿度上升：主要因為 112 年利息費用增加。					

註 1：本公司 109~112 年度財務資料係經會計師查核簽證之財務報告。

註 2：本公司自 109 年度起首次採用國際財務報導準則編製財務報告，故無我國企業會計準則之財務資訊。

註 3：現金流量比率為負值，不具分析意義，故不擬計算現金流量之各項比率。

註 4：財務分析之計算公式如下：

1.財務結構

(1)負債占資產比率=負債總額/資產總額。

(2)長期資金占不動產、廠房及設備比率=(權益總額+非流動負債)/不動產、廠房及設備淨額。

2.償債能力

(1)流動比率=流動資產/流動負債。

(2)速動比率=(流動資產-存貨-預付費用)/流動負債。

(3)利息保障倍數=所得稅及利息費用前純益/本期利息支出。

3.經營能力

(1)應收款項(包括應收帳款與因營業而產生之應收票據)週轉率=銷貨淨額/各期平均應收款項(包括應收帳款與因營業而產生之應收票據)餘額。

(2)平均收現日數=365/應收款項週轉率。

(3)存貨週轉率=銷貨成本/平均存貨額。

(4)應付款項(包括應付帳款與因營業而產生之應付票據)週轉率=銷貨成本/各期平均應付款項(包括應付帳款與因營業而產生之應付票據)餘額。

(5)平均銷貨日數=365/存貨週轉率。

(6)不動產、廠房及設備週轉率=銷貨淨額/平均不動產、廠房及設備淨額。

(7)總資產週轉率=銷貨淨額/平均資產總額。

4.獲利能力

(1)資產報酬率=[稅後損益+利息費用×(1-稅率)]/平均資產總額。

(2)權益報酬率=稅後損益/平均權益總額。

(3)純益率=稅後損益/銷貨淨額。

(4)每股盈餘=(歸屬於母公司業主之損益-特別股股利)/加權平均已發行股數。

5.現金流量

(1)現金流量比率=營業活動淨現金流量/流動負債。

(2)淨現金流量允當比率=最近五年度營業活動淨現金流量/最近五年度(資本支出+存貨增加額+現金股利)。

(3)現金再投資比率=(營業活動淨現金流量-現金股利)/(不動產、廠房及設備毛額+長期投資+其他非流動資產+營運資金)。

6.槓桿度

(1)營運槓桿度=(營業收入淨額-變動營業成本及費用)/營業利益。

(2)財務槓桿度=營業利益/(營業利益-利息費用)。

2.我國會計準則

分析項目		年度	最近五年度財務分析				
		108 年度	109 年度	110 年度	111 年度	112 年度	
財務結構 (%)	負債占資產比率	85.06					
	長期資金占不動產、廠房及設備比率	579.70					
償債能力 (%)	流動比率	105.03					
	速動比率	52.31					
	利息保障倍數	(42.46)					
經營能力	應收款項週轉率(次)	6.04					
	平均收現日數	60.43					
	存貨週轉率(次)	4.94					
	應付款項週轉率(次)	8.38					
	平均銷貨日數	73.89					
	不動產、廠房及設備週轉率(次)	69.59					
	總資產週轉率(次)	2.07					
獲利能力	資產報酬率(%)	(37.04)					
	權益報酬率(%)	3,237.95					
	占實收資本比率(%)	營業利益	(9.14)				
		稅前純益	(9.35)				
	純益率(%)	(18.22)					
現金流量	現金流量比率(%)	(註 3)					
	現金流量允當比率(%)	(註 3)					

不適用

分析項目	年度	最近五年度財務分析				
		108 年度	109 年度	110 年度	111 年度	112 年度
現金再投資比率(%)		(註 3)				
槓桿度	營運槓桿度	(0.86)				
	財務槓桿度	0.98				

註 1：本公司 108 年度財務資料係經會計師查核簽證之財務報告。

註 2：本公司自 109 年度起首次採用國際財務報導準則編製財務報告，故無我國企業會計準則之財務資訊。

註 3：現金流量比率為負值，故不予計算。

註 4：財務分析之計算公式如下：

1.財務結構

(1)負債占資產比率=負債總額/資產總額。

(2)長期資金占不動產、廠房及設備比率=(權益總額+非流動負債)/不動產、廠房及設備淨額。

2.償債能力

(1)流動比率=流動資產/流動負債。

(2)速動比率=(流動資產-存貨-預付費用)/流動負債。

(3)利息保障倍數=所得稅及利息費用前純益/本期利息支出。

3.經營能力

(1)應收款項(包括應收帳款與因營業而產生之應收票據)週轉率=銷貨淨額/各期平均應收款項(包括應收帳款與因營業而產生之應收票據)餘額。

(2)平均收現日數=365/應收款項週轉率。

(3)存貨週轉率=銷貨成本/平均存貨額。

(4)應付款項(包括應付帳款與因營業而產生之應付票據)週轉率=銷貨成本/各期平均應付款項(包括應付帳款與因營業而產生之應付票據)餘額。

(5)平均銷貨日數=365/存貨週轉率。

(6)不動產、廠房及設備週轉率=銷貨淨額/平均不動產、廠房及設備淨額。

(7)總資產週轉率=銷貨淨額/平均資產總額。

4.獲利能力

(1)資產報酬率=[稅後損益+利息費用×(1-稅率)]/平均資產總額。

(2)權益報酬率=稅後損益/平均權益總額。

(3)純益率=稅後損益/銷貨淨額。

(4)每股盈餘=(歸屬於母公司業主之損益-特別股股利)/加權平均已發行股數。

5.現金流量

(1)現金流量比率=營業活動淨現金流量/流動負債。

(2)淨現金流量允當比率=最近五年度營業活動淨現金流量/最近五年度(資本支出+存貨增加額+現金股利)。

(3)現金再投資比率=(營業活動淨現金流量-現金股利)/(不動產、廠房及設備毛額+長期投資+其他非流動資產+營運資金)。

6.槓桿度

(1)營運槓桿度=(營業收入淨額-變動營業成本及費用)/營業利益。

(2)財務槓桿度＝營業利益／(營業利益－利息費用)。

三、最近年度財務報告之監察人審查報告請參閱第 65 頁。

四、最近年度經會計師查核簽證之公司財務報告，請參閱第 66 頁至第 102 頁。

五、最近年度經會計師查核簽證之個體財務報告：不適用。

六、公司及關係企業最近年度及截至年報刊印日止，如有發生財務週轉困難情事，應列明其對本公司財務狀況之影響：無。

監察人審查報告

董事會造送本公司 112 年營業報告書、財務報表及虧損撥補表，其中財務報表業經勤業眾信聯合會計師事務所劉怡青會計師與黃秀椿會計師查核完竣並出具查核報告。

上述營業報告書、財務報表及虧損撥補表，經本監察人查核竣事，認為尚無不符，爰依公司法第二百一十九條之規定報告如上，敬請鑒察。

此致

萬勝發科技股份有限公司 113 年股東常會

監察人：朱怡菁

監察人：陳昭如

民 國 一 一 三 年 三 月 六 日

會計師查核報告

萬勝發科技股份有限公司 公鑒：

查核意見

萬勝發科技股份有限公司民國 112 年及 111 年 12 月 31 日之資產負債表，暨民國 112 年及 111 年 1 月 1 日至 12 月 31 日之綜合損益表、權益變動表、現金流量表，以及財務報告附註（包括重大會計政策彙總）業經本會計師查核竣事。

依本會計師之意見，上開財務報告在所有重大方面係依照證券發行人財務報告編製準則及經金融監督管理委員會認可並發布生效之國際財務報導準則、國際會計準則、解釋及解釋公告編製，足以允當表達萬勝發科技股份有限公司民國 112 年及 111 年 12 月 31 日之財務狀況，暨民國 112 年及 111 年 1 月 1 日至 12 月 31 日之財務績效及現金流量。

查核意見之基礎

本會計師係依照會計師受託查核簽證財務報告規則及審計準則執行查核工作。本會計師於該等準則下之責任將於會計師查核財務報告之責任段進一步說明。本會計師所隸屬事務所受獨立性規範之人員已依會計師職業道德規範，與萬勝發科技股份有限公司保持超然獨立，並履行該規範之其他責任。本會計師相信已取得足夠及適切之查核證據，以作為表示查核意見之基礎。

管理階層與治理單位對財務報告之責任

管理階層之責任係依照證券發行人財務報告編製準則及經金融監督管理委員會認可並發布生效之國際財務報導準則、國際會計準則、解釋及解釋公告編製允當表達之財務報告，且維持與財務報告編製有關之必要內部控制，以確保財務報告未存有導因於舞弊或錯誤之重大不實表達。

於編製財務報告時，管理階層之責任亦包括評估萬勝發科技股份有限公司繼續經營之能力、相關事項之揭露，以及繼續經營會計基礎之採用，除非管理階層意圖清算萬勝發科技股份有限公司或停止營業，或除清算或停業外別無實際可行之其他方案。

萬勝發科技股份有限公司之治理單位(含監察人)負有監督財務報導流程之責任。

會計師查核財務報告之責任

本會計師查核財務報告之目的，係對財務報告整體是否存有導因於舞弊或錯誤之重大不實表達取得合理確信，並出具查核報告。合理確信係高度確信，惟依照審計準則執行之查核工作無法保證必能偵出財務報告存有之重大不實表達。不實表達可能導因於舞弊或錯誤。如不實表達之個別金額或彙總數可合理預期將影響財務報告使用者所作之經濟決策，則被認為具有重大性。

本會計師依照審計準則查核時，運用專業判斷及專業懷疑。本會計師亦執行下列工作：

1. 辨認並評估財務報告導因於舞弊或錯誤之重大不實表達風險；對所評估之風險設計及執行適當之因應對策；並取得足夠及適切之查核證據以作為查核意見之基礎。因舞弊可能涉及共謀、偽造、故意遺漏、不實聲明或踰越內部控制，故未偵出導因於舞弊之重大不實表達之風險高於導因於錯誤者。
2. 對與查核攸關之內部控制取得必要之瞭解，以設計當時情況下適當之查核程序，惟其目的非對萬勝發科技股份有限公司內部控制之有效性表示意見。
3. 評估管理階層所採用會計政策之適當性，及其所作會計估計與相關揭露之合理性。
4. 依據所取得之查核證據，對管理階層採用繼續經營會計基礎之適當性，以及使萬勝發科技股份有限公司繼續經營之能力可能產生重大疑慮之事件或情況是否存在重大不確定性，作出結論。本會計師若認為該等事件或情況存在重大不確定性，則須於查核報告中提醒財務報表使用者注意財務報告之相關揭露，或於該等揭露係屬不適當時修正查核意見。本會

計師之結論係以截至查核報告日所取得之查核證據為基礎。惟未來事件或情況可能導致萬勝發科技股份有限公司不再具有繼續經營之能力。

5. 評估財務報告（包括相關附註）之整體表達、結構及內容，以及財務報告是否允當表達相關交易及事件。

本會計師與治理單位溝通之事項，包括所規劃之查核範圍及時間，以及重大查核發現（包括於查核過程中所辨認之內部控制顯著缺失）

勤業眾信聯合會計師事務所

會計師 劉 怡 青

劉怡青



會計師 黃 秀 椿

黃秀椿



金融監督管理委員會核准文號

金管證審字第 1100356048 號

證券暨期貨管理委員會核准文號

台財證六字第 0920123784 號

中 華 民 國 1 1 3 年 3 月 6 日

萬勝科有限公司



民國 112 年及 111 年 12 月 31 日

單位：新台幣仟元

代 碼	資 產	112年12月31日			111年12月31日		
		金 額	%	金 額	%		
	流動資產						
1100	現金及約當現金 (附註四及六)	\$ 3,565	2	\$ 20,133	14		
1136	按攤銷後成本衡量之金融資產—流動 (附註四、七及二 三)	409	-	2,939	2		
1170	應收帳款 (附註四、八、十六及二二)	43,554	28	36,368	24		
1200	其他應收款	506	1	260	-		
1220	本期所得稅資產 (附註四)	7	-	-	-		
130X	存貨 (附註四、五及九)	72,960	46	59,847	40		
1410	預付款項	26,308	17	19,259	13		
1470	其他流動資產	426	-	33	-		
11XX	流動資產總計	<u>147,735</u>	<u>94</u>	<u>138,839</u>	<u>93</u>		
	非流動資產						
1535	按攤銷後成本衡量之金融資產—非流動 (附註四、七及 二二)	500	-	400	-		
1600	不動產、廠房及設備 (附註四及十)	6,807	4	4,220	3		
1755	使用權資產 (附註四及十一)	632	-	2,266	2		
1780	無形資產 (附註四)	105	-	-	-		
1840	遞延所得稅資產 (附註四及十八)	928	1	509	-		
1920	存出保證金	295	-	2,730	2		
1990	其他非流動資產	783	1	555	-		
15XX	非流動資產總計	<u>10,050</u>	<u>6</u>	<u>10,680</u>	<u>7</u>		
1XXX	資 產 總 計	<u>\$ 157,785</u>	<u>100</u>	<u>\$ 149,519</u>	<u>100</u>		
	負債及權益						
	流動負債						
2100	短期借款 (附註四及十二)	\$ 27,690	18	\$ 69,863	47		
2170	應付帳款 (附註二二)	16,693	11	16,046	11		
2200	其他應付款 (附註十三)	14,326	9	11,483	8		
2280	租賃負債—流動 (附註四及十一)	619	-	1,733	1		
2320	一年內到期之長期負債 (附註四及十二)	1,638	1	-	-		
2399	其他流動負債	201	-	249	-		
21XX	流動負債總計	<u>61,167</u>	<u>39</u>	<u>99,374</u>	<u>67</u>		
	非流動負債						
2540	長期借款 (附註四及十二)	8,362	5	-	-		
2570	遞延所得稅負債 (附註四及十八)	136	-	-	-		
2580	租賃負債—非流動 (附註四及十一)	34	-	586	-		
25XX	非流動負債總計	<u>8,532</u>	<u>5</u>	<u>586</u>	<u>-</u>		
2XXX	負債總計	<u>69,699</u>	<u>44</u>	<u>99,960</u>	<u>67</u>		
	權益 (附註四及十五)						
3100	普通股股本	188,000	119	178,000	119		
3200	資本公積	81,364	52	41,300	28		
3300	累積虧損	(181,278)	(115)	(169,741)	(114)		
3XXX	權益總計	<u>88,086</u>	<u>56</u>	<u>49,559</u>	<u>33</u>		
	負債及權益總計	<u>\$ 157,785</u>	<u>100</u>	<u>\$ 149,519</u>	<u>100</u>		

後附之附註係本財務報告之一部分。

董事長：張家祥



經理人：葛雲湘



會計主管：鄭雪霞



萬勝發科技股份有限公司



民國 112 年及 111 年 1 月 1 日至 12 月 31 日

單位：新台幣仟元，惟每股
(損失)盈餘為元


代 碼		112年		111年	
		金 額	%	金 額	%
4000	營業收入 (附註四、十六及 二二)	\$ 211,666	100	\$ 197,910	100
5000	營業成本 (附註四、九、十 七及二二)	<u>168,843</u>	<u>80</u>	<u>148,681</u>	<u>75</u>
5900	營業毛利	<u>42,823</u>	<u>20</u>	<u>49,229</u>	<u>25</u>
	營業費用 (附註四及十七)				
6100	推銷費用	12,109	6	11,474	6
6200	管理費用	18,279	8	15,276	8
6300	研究發展費用	<u>24,877</u>	<u>12</u>	<u>22,054</u>	<u>11</u>
6000	營業費用合計	<u>55,265</u>	<u>26</u>	<u>48,804</u>	<u>25</u>
6900	營業 (淨損) 淨利	(<u>12,442</u>)	(<u>6</u>)	<u>425</u>	<u>-</u>
	營業外收入及支出 (附註四 及十七)				
7100	利息收入	312	-	63	-
7190	其他收入	164	-	24	-
7050	利息費用	(1,243)	-	(1,139)	(1)
7020	其他利益及損失	<u>1,389</u>	<u>1</u>	<u>5,166</u>	<u>3</u>
7000	營業外收入及支出 合計	<u>622</u>	<u>1</u>	<u>4,114</u>	<u>2</u>
7900	稅前 (淨損) 淨利	(11,820)	(5)	4,539	2
7950	所得稅利益 (費用) (附註 四及十八)	<u>283</u>	<u>-</u>	(<u>544</u>)	<u>-</u>
8500	本年度 (淨損) 淨利 / 綜合 損益總額	(<u>\$ 11,537</u>)	(<u>5</u>)	<u>\$ 3,995</u>	<u>2</u>


(接次頁)


(承前頁)

代 碼	每股 (損失) 盈餘 (附註二十)	112年		111年	
		金 額	%	金 額	%
9750	基 本	(\$ 0.62)		\$ 0.22	
9850	稀 釋	(\$ 0.62)		\$ 0.22	

後附之附註係本財務報告之一部分。

董事長：張家祥 

經理人：葛雲湘 

會計主管：鄭雪霞 

萬勝發科技股份有限公司



民國 112 年及 111 年 12 月 31 日

單位：新台幣仟元

代碼		普通股股本 (附註四及 十五)	資本公積 (附註十五)	累積虧損 (附註十五)	權益淨額
A1	111 年 1 月 1 日餘額	\$ 178,000	\$ 41,300	(\$ 173,736)	\$ 45,564
D1	111 年度淨利及綜合 損益總額	-	-	3,995	3,995
Z1	111 年 12 月 31 日餘額	178,000	41,300	(169,741)	49,559
E1	現金增資	10,000	40,000	-	50,000
T1	認列員工認股權酬勞 成本	-	64	-	64
D1	112 年度淨損及綜合 損益總額	-	-	(11,537)	(11,537)
Z1	112 年 12 月 31 日餘額	<u>\$ 188,000</u>	<u>\$ 81,364</u>	<u>(\$ 181,278)</u>	<u>\$ 88,086</u>

後附之附註係本財務報告之一部分。

董事長：張家祥



經理人：葛雲湘



會計經理：鄭雪霞



萬勝發科技股份有限公司

現金流量表

民國 112 年及 111 年 1 月 1 日至 12 月 31 日

單位：新台幣仟元

代 碼		112年度	111年度
	營業活動之現金流量		
A10000	本年度稅前（淨損）淨利	(\$ 11,820)	\$ 4,539
A20010	收益費損項目		
A20100	折舊費用	4,986	3,848
A20200	攤銷費用	37	-
A20900	利息費用	1,243	1,139
A21200	利息收入	(312)	(63)
A21900	員工認股權酬勞成本	64	-
A23700	提列（迴轉）存貨跌價及呆滯損失	2,850	(3,212)
A30000	營業資產及負債之淨變動數		
A31150	應收帳款	(7,186)	(665)
A31180	其他應收款	(245)	(31)
A31200	存 貨	(15,963)	(29,524)
A31230	預付款項	(7,049)	1,942
A31240	其他流動資產	(393)	(33)
A32125	合約負債—流動	-	(117)
A32150	應付帳款	647	(2,244)
A32180	其他應付款	1,211	1,863
A32230	其他流動負債	(48)	40
A33000	營運產生之現金流出	(31,978)	(22,518)
A33100	收取之利息	311	63
A33300	支付之利息	(1,198)	(1,084)
A33500	支付之所得稅	(7)	-
AAAA	營業活動之淨現金流出	(32,872)	(23,539)
	投資活動之現金流量		
B00050	按攤銷後成本衡量之金融資產減少（增加）	2,430	(2,119)
B02700	購買不動產、廠房及設備	(3,506)	(3,934)
B07100	預付設備款增加	(1,008)	(271)
B06700	其他非流動資產減少（增加）	33	(284)
B04500	購置無形資產	(142)	-
B03700	存出保證金減少（增加）	2,435	(2,585)
BBBB	投資活動之淨現金流入（出）	242	(9,193)

（接次頁）

(承前頁)

代 碼		112年度	111年度
	籌資活動之現金流量		
C00100	短期借款(減少)增加	(\$ 42,173)	\$ 47,044
C01600	舉借長期借款	10,000	-
C04020	租賃本金償還	(1,765)	(1,656)
C04600	現金增資	50,000	-
CCCC	籌資活動之淨現金流入	<u>16,062</u>	<u>45,388</u>
EEEE	現金及約當現金淨(減少)增加	(16,568)	12,656
E00100	年初現金及約當現金餘額	<u>20,133</u>	<u>7,477</u>
E00200	年底現金及約當現金餘額	<u>\$ 3,565</u>	<u>\$ 20,133</u>

後附之附註係本財務報告之一部分。

董事長：張家祥



經理人：葛雲湘



會計主管：鄭雪霞



萬勝發科技股份有限公司

財務報告附註

民國 112 年及 111 年 1 月 1 日至 12 月 31 日

(除另註明外，金額以新台幣仟元為單位)

一、公司沿革

萬勝發科技股份有限公司(以下稱「本公司」)於 102 年 7 月設立，並於 112 年 8 月 18 日經金融監督管理委員會(以下簡稱金管會)核准股票公開發行。

本公司所營業務主要為電源管理積體電路產品之設計、開發、銷售及相關應用服務。

本財務報告係以本公司之功能性貨幣新台幣表達。

二、通過財務報告之日期及程序

本財務報告於 113 年 3 月 6 日經董事會通過。

三、新發布及修訂準則及解釋之適用

(一) 首次適用金管會認可並發布生效之國際財務報導準則(IFRS)、國際會計準則(IAS)、解釋(IFRIC)及解釋公告(SIC)(以下稱「IFRS 會計準則」)

適用金管會認可並發布生效之 IFRS 會計準則將不致造成本公司會計政策之重大變動。

(二) 113 年適用之金管會認可之 IFRS 會計準則

<u>新發布 / 修正 / 修訂準則及解釋</u>	<u>IASB 發布之生效日(註1)</u>
IFRS 16 之修正「售後租回中之租賃負債」	2024 年 1 月 1 日(註2)
IAS 1 之修正「負債分類為流動或非流動」	2024 年 1 月 1 日
IAS 1 之修正「具合約條款之非流動負債」	2024 年 1 月 1 日
IAS 7 及 IFRS 7 之修正「供應商融資安排」	2024 年 1 月 1 日(註3)

註 1：除另註明外，上述新發布 / 修正 / 修訂準則或解釋係於各該日期以後開始之年度報導期間生效。

註 2：賣方兼承租人應對初次適用 IFRS 16 日後簽訂之售後租回交易追溯適用 IFRS 16 之修正。

註 3：第一次適用本修正時，豁免部分揭露規定。

截至本財務報告通過發布日止，本公司評估上述準則、解釋之修正將不致對財務狀況與財務績效造成重大影響。

(三) IASB 已發布但尚未經金管會認可並發布生效之 IFRS 會計準則

<u>新發布 / 修正 / 修訂準則及解釋</u>	<u>IASB 發布之生效日(註 1)</u>
IFRS 10 及 IAS 28 之修正「投資者與其關聯企業 或合資間之資產出售或投入」	未 定
IFRS 17「保險合約」	2023 年 1 月 1 日
IFRS 17 之修正	2023 年 1 月 1 日
IFRS 17 之修正「初次適用 IFRS 17 及 IFRS 9— 比較資訊」	2023 年 1 月 1 日
IAS 21 之修正「缺乏可兌換性」	2025 年 1 月 1 日 (註 2)

註 1：除另註明外，上述新發布 / 修正 / 修訂準則或解釋係於各該日期以後開始之年度報導期間生效。

註 2：適用於 2025 年 1 月 1 日以後開始之年度報導期間。首次適用該修正時，將影響數認列於首次適用日之保留盈餘。當本公司以非功能性貨幣作為表達貨幣時，將影響數調整首次適用日權益項下之國外營運機構兌換差額。

截至本財務報告通過發布日止，本公司仍持續評估上述準則、解釋之修正對財務狀況與財務績效之影響，相關影響待評估完成時予以揭露。

四、重要會計政策之彙總說明

(一) 遵循聲明

本財務報告係依照證券發行人財務報告編製準則及經金管會認可並發布生效之 IFRS 會計準則編製。

(二) 編製基礎

本財務報告係依歷史成本基礎編製。

(三) 資產與負債區分流動與非流動之標準

流動資產包括：

1. 主要為交易目的而持有之資產；
2. 預期於資產負債表日後 12 個月內實現之資產；及

3. 現金及約當現金（但不包括於資產負債表日後逾 12 個月用以交換或清償負債而受到限制者）。

流動負債包括：

1. 主要為交易目的而持有之負債；
2. 於資產負債表日後 12 個月內到期清償之負債（即使於資產負債表日後至通過發布財務報告前已完成長期性之再融資或重新安排付款協議，亦屬流動負債），以及
3. 不能無條件將清償期限遞延至資產負債表日後至少 12 個月之負債。

非屬上述流動資產或流動負債者，係分類為非流動資產或非流動負債。

(四) 外 幣

本公司編製財務報告時，以本公司功能性貨幣以外之貨幣（外幣）交易者，依交易日匯率換算為功能性貨幣記錄。

外幣貨幣性項目於每一資產負債表日以收盤匯率換算。因交割貨幣性項目或換算貨幣性項目產生之兌換差額，於發生當期認列於損益。

以歷史成本衡量之外幣非貨幣性項目係以交易日之匯率換算，不再重新換算。

(五) 存 貨

存貨包括原物料、製成品、在製品及商品。存貨係以成本與淨變現價值孰低衡量，比較成本與淨變現價值時除同類別存貨外係以個別項目為基礎。淨變現價值係指在正常情況下之估計售價減除至完工尚需投入之估計成本及完成出售所需之估計成本後之餘額。存貨成本之計算係採加權平均法。

(六) 不動產、廠房及設備

不動產、廠房及設備係以成本認列，後續以成本減除累計折舊及累計減損後之金額衡量。

不動產、廠房及設備於耐用年限內按直線基礎，對每一重大部分單獨提列折舊。本公司至少於每一年度結束日對估計耐用年限、殘值及折舊方法進行檢視，並推延適用會計估計變動之影響。

不動產、廠房及設備除列時，淨處分價款與該資產帳面金額間之差額係認列於損益。

(七) 無形資產

單獨取得之有限耐用年限無形資產原始以成本衡量，後續係以成本減除累計攤銷及累計減損損失後之金額衡量。無形資產於耐用年限內按直線基礎進行攤銷，本公司至少於每一年度結束日對估計耐用年限、殘值及攤銷方法進行檢視，並推延適用會計估計值變動之影響。

無形資產除列時，淨處分價款與該資產帳面金額間之差額係認列於當期損益。

(八) 不動產、廠房及設備、使用權資產及無形資產之減損

本公司於每一資產負債表日評估是否有任何跡象顯示不動產、廠房及設備、使用權資產及無形資產可能已減損。若有任一減損跡象存在，則估計該資產之可回收金額。倘無法估計個別資產之可回收金額，本公司估計該資產所屬現金產生單位之可回收金額。共用資產係依合理一致基礎分攤至最小現金產生單位群組。

可回收金額為公允價值減出售成本與其使用價值之較高者。個別資產或現金產生單位之可回收金額若低於其帳面金額時，將該資產或現金產生單位之帳面金額調減至其可回收金額，減損損失係認列於損益。

當減損損失於後續迴轉時，該資產或現金產生單位之帳面金額調增至修訂後之可回收金額，惟增加後之帳面金額以不超過該資產或現金產生單位若未於以前年度認列減損損失時所決定之帳面金額（減除攤銷或折舊）。減損損失之迴轉係認列於損益。

(九) 金融工具

金融資產與金融負債於本公司成為該工具合約條款之一方時認列於資產負債表。

原始認列金融資產與金融負債時，若金融資產或金融負債非屬透過損益按公允價值衡量者，係按公允價值加計直接可歸屬於取得或發行金融資產或金融負債之交易成本衡量。直接可歸屬於取得或發行透過損益按公允價值衡量之金融資產或金融負債之交易成本，則立即認列為損益。

1. 金融資產

金融資產之慣例交易係採交易日會計認列及除列。

(1) 衡量種類

本公司所持有之金融資產種類為按攤銷後成本衡量之金融資產。

按攤銷後成本衡量之金融資產

本公司投資金融資產若同時符合下列兩條件，則分類為按攤銷後成本衡量之金融資產：

- a. 係於某經營模式下持有，該模式之目的係持有金融資產以收取合約現金流量；及
- b. 合約條款產生特定日期之現金流量，該等現金流量完全為支付本金及流通在外本金金額之利息。

按攤銷後成本衡量之金融資產（包括現金及約當現金、按攤銷後成本衡量之定期存款、應收票據及帳款、其他應收款及存出保證金）於原始認列後，係以有效利息法決定之總帳面金額減除任何減損損失之攤銷後成本衡量，任何外幣兌換損益則認列於損益。

除下列兩種情況外，利息收入係以有效利率乘以金融資產總帳面金額計算：

- a. 購入或創始之信用減損金融資產，利息收入係以信用調整後有效利率乘以金融資產攤銷後成本計算。
- b. 非屬購入或創始之信用減損，但後續變成信用減損之金融資產，應自信用減損後之次一報導期間起以有效利率乘以金融資產攤銷後成本計算利息收入。

信用減損金融資產係指發行人或債務人已發生重大財務困難、違約、債務人很有可能聲請破產或其他財務重整或由於財務困難而使金融資產之活絡市場消失。

約當現金包括高度流動性、可隨時轉換成定額現金且價值變動風險甚小之定期存款，係用於滿足短期現金承諾。

(2) 金融資產之減損

本公司於每一資產負債表日按預期信用損失評估按攤銷後成本衡量之金融資產（含應收帳款）之減損損失。

應收帳款均按存續期間預期信用損失認列備抵損失。其他金融資產係先評估自原始認列後信用風險是否顯著增加，若未顯著增加，則按 12 個月預期信用損失認列備抵損失，若已顯著增加，則按存續期間預期信用損失認列備抵損失。

預期信用損失係以發生違約之風險作為權重之加權平均信用損失。12 個月預期信用損失係代表金融工具於報導日後 12 個月內可能違約事項所產生之預期信用損失，存續期間預期信用損失則代表金融工具於預期存續期間所有可能違約事項產生之預期信用損失。

本公司為內部信用風險管理目的，在不考量所持有擔保品之前提下，判定有內部或外部資訊顯示債務人已不可能清償債務代表金融資產已發生違約。

所有金融資產之減損損失係藉由備抵帳戶調降其帳面金額。

(3) 金融資產之除列

本公司僅於對來自金融資產現金流量之合約權利失效，或已移轉金融資產且該資產所有權之幾乎所有風險及報酬已移轉予其他企業時，始將金融資產除列。

按攤銷後成本衡量之金融資產整體除列時，其帳面金額與所收取對價間之差額係認列於損益。

2. 權益工具

本公司發行之權益工具係以取得之價款扣除直接發行成本後之金額認列。

3. 金融負債

(1) 後續衡量

所有金融負債係以有效利息法按攤銷後成本衡量。

(2) 金融負債之除列

除列金融負債時，其帳面金額與所支付對價（包含任何所移轉之非現金資產或承擔之負債）間之差額認列為損益。

(十) 收入認列

本公司於客戶合約辨認履約義務後，將交易價格分攤至各履約義務，並於滿足各履約義務時認列收入。

商品銷貨收入

商品銷貨收入來自電源管理積體電路產品之銷售。由於產品於貿易條件達成時，客戶對商品已有訂定價格與使用之權利且負有再銷售之主要責任，並承擔商品陳舊過時風險，本公司係於該時點認列收入及應收帳款。產品銷售之預收款項，係認列為合約負債。

去料加工時，加工產品所有權之控制並未移轉，是以去料時不認列收入。

(十一) 租賃

本公司於合約成立日評估合約是否係屬（或包含）租賃。

本公司為承租人

除適用認列豁免之低價值標的資產租賃及短期租賃之租賃給付係按直線基礎於租賃期間內認列為費用，其他租賃皆於租賃開始日認列使用權資產及租賃負債。

使用權資產原始按成本（包含租賃負債之原始衡量金額、租賃開始日前支付之租賃給付減除收取之租賃誘因、原始直接成本及復原標的資產之估計成本）衡量，後續按成本減除累計折舊及累計減

損損失後之金額衡量，並調整租賃負債之再衡量數。使用權資產係單獨表達於資產負債表。

使用權資產採直線基礎自租賃開始日起至耐用年限屆滿時或租賃期間屆滿時兩者之較早者提列折舊。

租賃負債原始按租賃給付之現值衡量。若租賃隱含利率容易確定，租賃給付使用該利率折現。若該利率並非容易確定，則使用承租人增額借款利率。

後續，租賃負債採有效利息法按攤銷後成本基礎衡量，且利息費用係於租賃期間分攤。對於不以單獨租賃處理之租賃修改，因減少租賃範圍之租賃負債再衡量係調減使用權資產，並認列租賃部分或全面終止之損益。租賃負債係單獨表達於資產負債表。

(十二) 借款成本

所有其他借款成本係於發生當期認列為損益。

(十三) 員工福利

1. 短期員工福利

短期員工福利相關負債係以換取員工服務而預期支付之非折現金額衡量。

2. 退職後福利

確定提撥退休計畫之退休金係於員工提供服務期間將應提撥之退休金數額認列為費用。

(十四) 股份基礎給付協議

給予員工之員工認股權係按給與日權益工具之公允價值及預期既得之最佳估計數量，於既得期間內以直線基礎認列費用，並同時調整資本公積－員工認股權。若其於給與日立即既得，係於給與日全數認列費用。本公司辦理現金增資保留員工認購，係確認員工認購股數之日為給與日。

(十五) 所得稅

所得稅費用係當期所得稅及遞延所得稅之總和。

1. 當期所得稅

本公司依各所得稅申報轄區所制定之法規決定當期所得（損失），據以計算應付（可回收）之所得稅。

依中華民國所得稅法規定計算之未分配盈餘加徵所得稅，係於股東會決議年度認列。

以前年度應付所得稅之調整，列入當期所得稅。

2. 遞延所得稅

遞延所得稅係依帳載資產及負債帳面金額與計算課稅所得之課稅基礎二者所產生之暫時性差異計算。

遞延所得稅負債一般係就所有應課稅暫時性差異予以認列，而遞延所得稅資產則於很有可能有課稅所得以供可減除暫時性差異使用時認列。

遞延所得稅資產之帳面金額於每一資產負債表日予以重新檢視，並針對已不再很有可能有足夠之課稅所得以供其回收所有或部分資產者，調減帳面金額。原未認列為遞延所得稅資產者，亦於每一資產負債表日予以重新檢視，並在未來很有可能產生課稅所得以供其回收所有或部分資產者，調增帳面金額。

遞延所得稅資產及負債係以預期負債清償或資產實現當期之稅率衡量，該稅率係以資產負債表日已立法或已實質性立法之稅率及稅法為基礎。遞延所得稅負債及資產之衡量係反映本公司於資產負債表日預期回收或清償其資產及負債帳面金額之方式所產生之租稅後果。

3. 當期及遞延所得稅

當期及遞延所得稅係認列於損益。

五、重大會計判斷、估計及假設不確定性之主要來源

本公司於採用會計政策時，對於不易自其他來源取得相關資訊者，管理階層必須基於歷史經驗及其他攸關之因素作出相關之判斷、估計及假設。實際結果可能與估計有所不同。

本公司於發展重大會計估計值時，將可能之影響，納入對現金流量推估、成長率、折現率、獲利能力等相關重大估計之考量，管理階層將持續檢視估計與基本假設。

估計及假設不確定性之主要來源

存貨淨變現價值係正常營業過程中之估計售價減除至完工尚需投入之估計成本及完成出售所需之估計成本後之餘額估計，該等估計係依目前市場狀況及類似產品之歷史銷售經驗評估，市場情況之改變可能重大影響該等估計結果。

六、現金及約當現金

	<u>112年12月31日</u>	<u>111年12月31日</u>
庫存現金及週轉金	\$ 60	\$ 50
銀行活期存款	3,505	4,728
約當現金（原始到期日在3個月 以內之投資）		
銀行定期存款	-	15,355
	<u>\$ 3,565</u>	<u>\$ 20,133</u>

七、按攤銷後成本衡量之金融資產

	<u>112年12月31日</u>	<u>111年12月31日</u>
<u>流 動</u>		
活期存款備償戶	\$ 9	\$ 2,939
定期存款備償戶	<u>400</u>	<u>-</u>
	<u>\$ 409</u>	<u>\$ 2,939</u>
<u>非 流 動</u>		
定期存款備償戶	<u>\$ 500</u>	<u>\$ 400</u>

截至112年及111年12月31日止，上述資產利率分別為年利率0.510%~1.560%及0.385%~1.435%。

按攤銷後成本衡量之金融資產質押之資訊，參閱附註二三。

八、應收帳款

	<u>112年12月31日</u>	<u>111年12月31日</u>
<u>應收帳款</u>		
按攤銷後成本衡量		
總帳面金額－非關係人	\$ 42,906	\$ 36,016
總帳面金額－關係人	<u>648</u>	<u>352</u>
	<u>\$ 43,554</u>	<u>\$ 36,368</u>

本公司對商品銷售之平均授信期間為 30 天至 140 天，因授信期間短故不予計息。為減輕信用風險，本公司管理階層指派專責團隊負責授信額度之決定、授信核准及其他監控程序以確保逾期應收帳款之回收已採取適當行動。此外，本公司於資產負債表日會逐一複核應收帳款之可回收金額以確保無法回收之應收帳款已提列適當減損損失。據此，本公司管理階層認為本公司之信用風險已顯著減少。

本公司按存續期間預期信用損失認列應收帳款之備抵損失。存續期間預期信用損失係使用準備矩陣計算，其考量客戶過去違約紀錄與現時財務狀況、產業經濟情勢及產業展望。因本公司之信用損失歷史經驗顯示，不同客戶群之損失型態並無顯著差異，因此準備矩陣未進一步區分客戶群，僅以應收帳款逾期天數訂定預期信用損失率。

若有證據顯示交易對方面臨嚴重財務困難且本公司無法合理預期可回收金額，本公司直接沖銷相關應收帳款，惟仍會持續追索活動，因追索回收之金額則認列於損益。

本公司於 112 年及 111 年 12 月 31 日之應收帳款經評估均未發生減損。

本公司依準備矩陣衡量應收帳款之備抵損失如下：

	未	逾	期
	112年12月31日	111年12月31日	
總帳面金額	\$ 43,554	\$ 36,368	
備抵損失（存續期間預期信用損失）	-	-	
攤銷後成本	<u>\$ 43,554</u>	<u>\$ 36,368</u>	

九、存 貨

	112年12月31日	111年12月31日
製成品	\$ 27,727	\$ 15,372
商 品	-	1
在 製 品	26,859	25,845
原 物 料	18,374	16,384
在途存貨	-	2,245
	<u>\$ 72,960</u>	<u>\$ 59,847</u>

營業成本性質如下：

	112年12月31日	111年12月31日
已銷售之存貨成本	\$ 165,993	\$ 151,893
提列(迴轉)存貨跌價及呆滯 損失	<u>2,850</u>	<u>(3,212)</u>
	<u>\$ 168,843</u>	<u>\$ 148,681</u>

本公司與存貨相關之營業成本中，包含將存貨成本沖減至淨變現價值而認列之存貨損失及存貨淨變現價值提升而認列之存貨回升利益，以及處分呆滯存貨迴轉之備抵存貨跌價損失。

十、不動產、廠房及設備

	<u>辦公設備</u>	<u>其他設備</u>	<u>租賃改良物</u>	<u>合 計</u>
<u>成 本</u>				
112年1月1日餘額	\$ 2,964	\$ 7,046	\$ 254	\$ 10,264
增 添	616	5,184	40	5,840
處 分	<u>-</u>	<u>(1,714)</u>	<u>-</u>	<u>(1,714)</u>
112年12月31日餘額	<u>\$ 3,580</u>	<u>\$ 10,516</u>	<u>\$ 294</u>	<u>\$ 14,390</u>
<u>累計折舊</u>				
112年1月1日餘額	\$ 2,332	\$ 3,631	\$ 81	\$ 6,044
折舊費用	406	2,737	110	3,253
處 分	<u>-</u>	<u>(1,714)</u>	<u>-</u>	<u>(1,714)</u>
112年12月31日餘額	<u>\$ 2,738</u>	<u>\$ 4,654</u>	<u>\$ 191</u>	<u>\$ 7,583</u>
112年12月31日淨額	<u>\$ 842</u>	<u>\$ 5,862</u>	<u>\$ 103</u>	<u>\$ 6,807</u>
<u>成 本</u>				
111年1月1日餘額	\$ 2,549	\$ 3,880	\$ -	\$ 6,429
增 添	415	3,520	254	4,189
處 分	<u>-</u>	<u>(354)</u>	<u>-</u>	<u>(354)</u>
111年12月31日餘額	<u>\$ 2,964</u>	<u>\$ 7,046</u>	<u>\$ 254</u>	<u>\$ 10,264</u>
<u>累計折舊</u>				
111年1月1日餘額	\$ 2,124	\$ 2,126	\$ -	\$ 4,250
折舊費用	208	1,859	81	2,148
處 分	<u>-</u>	<u>(354)</u>	<u>-</u>	<u>(354)</u>
111年12月31日餘額	<u>\$ 2,332</u>	<u>\$ 3,631</u>	<u>\$ 81</u>	<u>\$ 6,044</u>
111年12月31日淨額	<u>\$ 632</u>	<u>\$ 3,415</u>	<u>\$ 173</u>	<u>\$ 4,220</u>

折舊費用係以直線基礎按下列耐用年數計提：

辦公設備	3年
其他設備	2~3年
租賃改良物	1~3年

十一、租賃協議

(一) 使用權資產

	112年12月31日	111年12月31日
使用權資產帳面金額		
建築物	\$ <u>632</u>	\$ <u>2,266</u>
	112年度	111年度
使用權資產之增添	\$ <u>99</u>	\$ <u>1,993</u>
使用權資產之折舊費用		
建築物	\$ <u>1,733</u>	\$ <u>1,700</u>

除以上所列增添及認列折舊費用外，本公司之使用權資產於 112 及 111 年度並未發生重大轉租及減損情形。

(二) 租賃負債

	112年12月31日	111年12月31日
租賃負債帳面金額		
流動	\$ <u>619</u>	\$ <u>1,733</u>
非流動	\$ <u>34</u>	\$ <u>586</u>

租賃負債之折現率區間如下：

	112年12月31日	111年12月31日
建築物	1.50%~3.00%	1.50%~3.00%

(三) 其他租賃資訊

	112年度	111年度
租賃之現金（流出）總額	(\$ <u>1,799</u>)	(\$ <u>1,726</u>)

十二、借 款

(一) 短期借款

	<u>112年12月31日</u>	<u>111年12月31日</u>
<u>擔保借款</u>		
銀行借款	\$ 20,369	\$ 56,466
<u>無擔保借款</u>		
信用借款	<u>7,321</u>	<u>13,397</u>
	<u>\$ 27,690</u>	<u>\$ 69,863</u>

短期借款利率於 112 年及 111 年 12 月 31 日分別為 2.50%~7.58% 及 2.05%~2.57%。

(二) 長期借款 (111 年 12 月 31 日：無)

	<u>112年12月31日</u>
擔保借款	\$ 8,000
信用借款	<u>2,000</u>
	10,000
減：列為 1 年內到期部分	(<u>1,638</u>)
長期借款	<u>\$ 8,362</u>

長期借款係以本公司信保基金抵押擔保，借款到期日為 115 年 8 月 30 日，截至 112 年 12 月 31 日止，有效年利率為 0.5%。

十三、其他應付款

	<u>112年12月31日</u>	<u>111年12月31日</u>
應付薪資	\$ 7,856	\$ 7,786
應付設備款	1,587	-
應付保險費	1,068	931
應付勞務費	906	500
其 他	<u>2,909</u>	<u>2,266</u>
	<u>\$ 14,326</u>	<u>\$ 11,483</u>

十四、退職後福利計畫

本公司所適用「勞工退休金條例」之退休金制度，係屬政府管理之確定提撥退休計畫，依員工每月薪資 6% 提撥退休金至勞工保險局之個人專戶。

十五、權益

(一) 普通股股本

	<u>112年12月31日</u>	<u>111年12月31日</u>
額定股數(仟股)	<u>25,000</u>	<u>25,000</u>
額定股本	<u>\$ 250,000</u>	<u>\$ 250,000</u>
已發行且已收足股款之股數 (仟股)	<u>18,800</u>	<u>17,800</u>
已發行股本	<u>\$ 188,000</u>	<u>\$ 178,000</u>

111年12月9日董事會決議現金增資發行新股1,000仟股，每股面額10元，其中10%保留由本公司員工認股部份，依給與日權益商品之公允價值認列酬勞成本64仟元。相關之發行價格為每股50元，增資基準日為112年2月15日。

(二) 資本公積

	<u>112年12月31日</u>	<u>111年12月31日</u>
<u>得用以彌補虧損、發放現金</u> <u>或撥充股本(1)</u>		
股票發行溢價	<u>\$ 81,364</u>	<u>\$ 41,300</u>

(1) 此類資本公積得用以彌補虧損，亦得於公司無虧損時，用以發放現金或撥充股本，惟撥充股本時每年以實收股本之一定比率為限。

(三) 保留盈餘及股利政策

本公司已於112年6月30日股東會決議通過修改章程，訂明公司盈餘分派或虧損撥補於每會計年度終了後為之。

依本公司修正後章程之盈餘分派政策規定，本公司年度總決算如有盈餘，應先提繳稅款、彌補累積虧損，次提10%為法定盈餘公積，但法定盈餘公積已達實收資本額時，得不再提列，其餘再依法令規定提列或迴轉特別盈餘公積；如尚有盈餘，併同累積未分配盈餘，由董事會擬具盈餘分派議案，以發行新股方式為之時，應提請股東會決議後分派之。

本公司分派股息及紅利或法定盈餘公積及資本公積之全部或一部，如以發放現金之方式為之，授權董事會以三分之二以上董事之出席，及出席董事過半數同意後為之，並報告股東會。

本公司之股利政策，係配合目前及未來之發展計畫、考量投資環境、資金需求及國內外競爭狀況，併兼顧股東利益及公司長期財務規劃等因素，每年依法由董事會擬具分派案，併提請股東常會決議分派之。當年度所分配之股利中，適度採現金股利及股票股利之方式發放，其中現金股利之發放不低於股利總額之 10%。

依本公司修正前章程之盈餘分派政策規定，本公司年度總決算如有盈餘，應先提繳稅款、彌補累積虧損，次提 10% 為法定盈餘公積，但法定盈餘公積已達實收資本額時，不在此限，其餘再依法令規定提列或迴轉特別盈餘公積；如尚有盈餘，連同以前年度未分配盈餘，由董事會擬具盈餘分派議案，提請股東會決議分派股東紅利。

本公司章程之員工酬勞及董監事酬勞分派政策，參閱附註十七之(五)員工酬勞及董監事酬勞。

法定盈餘公積應提撥至其餘額達公司實收股本總額時為止。法定盈餘公積得用以彌補虧損。公司無虧損時，法定盈餘公積超過實收股本總額 25% 之部分除得撥充股本外，尚得以現金分配。

本公司於 112 年 6 月 30 日及 111 年 6 月 23 日舉行股東常會，因本公司帳列為累積虧損，是以 111 及 110 年度均無盈餘可供分配。

本公司於 112 年 12 月 31 日仍有待彌補虧損，故於 113 年 3 月 6 日之董事會擬議不進行 111 年度盈餘分配，並待 113 年度股東常會決議。

十六、收 入

	<u>112年度</u>	<u>111年度</u>
客戶合約收入		
商品銷售收入	<u>\$ 211,666</u>	<u>\$ 197,910</u>

合約餘額

	112年12月31日	111年12月31日	111年1月1日
應收票據及帳款	<u>\$ 43,554</u>	<u>\$ 36,368</u>	<u>\$ 35,703</u>
合約負債—流動			
商品銷售	<u>\$ -</u>	<u>\$ -</u>	<u>\$ 117</u>

合約負債之變動主要係來自滿足履約義務之時點與客戶付款時點之差異。

十七、繼續營業單位淨利（淨損）

(一) 其他利益及損失

	112年度	111年度
淨外幣兌換利益	\$ 1,403	\$ 5,159
透過損益按公允價值衡量之		
金融商品利益	19	7
其他	<u>(33)</u>	<u>-</u>
	<u>\$ 1,389</u>	<u>\$ 5,166</u>

(二) 利息費用

	112年度	111年度
銀行借款利息	\$ 1,209	\$ 1,069
租賃負債利息	<u>34</u>	<u>70</u>
	<u>\$ 1,243</u>	<u>\$ 1,139</u>

(三) 折舊及攤銷

	112年度	111年度
不動產、廠房及設備	\$ 3,253	\$ 2,148
使用權資產	1,733	1,700
其他無形資產	<u>37</u>	<u>-</u>
	<u>\$ 5,023</u>	<u>\$ 3,848</u>

折舊費用依功能別彙總

營業成本	\$ 2,364	\$ 1,552
營業費用	<u>2,622</u>	<u>2,296</u>
	<u>\$ 4,986</u>	<u>\$ 3,848</u>

攤銷費用依功能別彙總

管理費用	<u>\$ 37</u>	<u>\$ -</u>
------	--------------	-------------

(四) 員工福利費用

	<u>112年度</u>	<u>111年度</u>
短期員工福利	\$ 38,800	\$ 37,080
退職後福利	<u>1,680</u>	<u>1,575</u>
	<u>40,480</u>	<u>38,655</u>
股份基礎給付	<u>64</u>	<u>-</u>
	<u>\$ 40,544</u>	<u>\$ 38,655</u>
營業費用	<u>\$ 40,544</u>	<u>\$ 38,655</u>

(五) 員工酬勞及董監事酬勞

依本公司章程規定，係以本公司年度如有獲利，應提不低於 1% 為員工酬勞及不高於 3% 為董監事酬勞。但公司尚有累積虧損時，應預先保留彌補數額，再分配員工酬勞及董監事酬勞。112 及 111 年度因公司尚有累積虧損，是以未估列員工酬勞及董監事酬勞。

十八、所得稅

(一) 認列於損益之所得稅

所得稅（利益）費用之主要組成項目如下：

	<u>112年度</u>	<u>111年度</u>
當期所得稅		
本年度產生者	\$ -	\$ -
遞延所得稅		
本年度產生者	(<u>283</u>)	<u>544</u>
認列於損益之所得稅（利益）費用	(<u>\$ 283</u>)	<u>\$ 544</u>

會計所得與所得稅（利益）費用之調節如下：

	<u>112年度</u>	<u>111年度</u>
稅前淨（損）利	(<u>\$ 11,820</u>)	<u>\$ 4,539</u>
稅前淨（損）利按法定稅率		
計算之所得稅（利益）費用	(\$ 2,364)	\$ 908
稅上不可減除之費損	7	731
未認列之虧損扣抵	<u>2,074</u>	(<u>1,095</u>)
認列於損益之所得稅（利益）費用	(<u>\$ 283</u>)	<u>\$ 544</u>

(二) 遞延所得稅資產及負債

遞延所得稅資產及負債之變動如下：

112 年度

	<u>年 初 餘 額</u>	<u>認 列 於 損 益</u>	<u>年 底 餘 額</u>
<u>遞 延 所 得 稅 資 產</u>			
暫時性差異			
備抵存貨跌價損失	\$ 296	\$ 569	\$ 865
應付休假給付	95	(32)	63
未實現兌換損失	<u>118</u>	<u>(118)</u>	<u>-</u>
	<u>\$ 509</u>	<u>\$ 419</u>	<u>\$ 928</u>
暫時性差異			
未實現兌換利益	<u>\$ -</u>	<u>\$ 136</u>	<u>\$ 136</u>

111 年度

	<u>年 初 餘 額</u>	<u>認 列 於 損 益</u>	<u>年 底 餘 額</u>
<u>遞 延 所 得 稅 資 產</u>			
暫時性差異			
備抵存貨跌價損失	\$ 938	(\$ 642)	\$ 296
應付休假給付	96	(1)	95
未實現兌換損失	<u>19</u>	<u>99</u>	<u>118</u>
	<u>\$ 1,053</u>	<u>(\$ 544)</u>	<u>\$ 509</u>

(三) 未於資產負債表中認列遞延所得稅資產之未使用虧損扣抵金額

	<u>112年12月31日</u>	<u>111年12月31日</u>
虧損扣抵		
113 年度到期	\$ 13,533	\$ 13,533
114 年度到期	43,036	43,036
115 年度到期	34,668	34,668
116 年度到期	27,890	27,890
117 年度到期	21,019	21,019
118 年度到期	27,686	27,686
119 年度到期	<u>10,373</u>	<u>-</u>
	<u>\$ 178,205</u>	<u>\$ 167,832</u>

(四) 所得稅核定情形

本公司截至 110 年度止之營利事業所得稅結算申報案件，業經稅捐機關核定。

十九、資本風險管理

本公司進行資本管理以確保能夠於繼續經營之前提下，藉由將債務及權益餘額最適化，以使股東報酬極大化。

二十、每股（損失）盈餘

	<u>112年度</u>	<u>111年度</u>
基本每股（損失）盈餘	(\$ <u>0.62</u>)	\$ <u>0.22</u>
稀釋每股（損失）盈餘	(\$ <u>0.62</u>)	\$ <u>0.22</u>

用以計算每股（損失）盈餘之（淨損）淨利及普通股加權平均股數如下：

本年度（淨損）淨利

	<u>112年度</u>	<u>111年度</u>
用以計算基本及稀釋每股（損失） 盈餘之（淨損）淨利	(\$ <u>11,537</u>)	\$ <u>3,995</u>

股 數

	<u>112年度</u>	<u>111年度</u>
用以計算基本及稀釋每股（損失） 盈餘之普通股加權平均股數	<u>18,677</u>	<u>17,800</u>

單位：仟股

二一、金融工具

(一) 公允價值之資訊－非按公允價值衡量之金融工具

本公司管理階層認為非按公允價值衡量之金融資產及金融負債之帳面金額均趨近其公允價值。

(二) 金融工具之種類

	<u>112年12月31日</u>	<u>111年12月31日</u>
<u>金融資產</u>		
按攤銷後成本衡量之金融資產 (註1)	\$ 48,324	\$ 62,570
<u>金融負債</u>		
按攤銷後成本衡量之金融負債 (註2)	59,863	88,713

註 1：餘額係包含現金及約當現金、應收帳款、其他應收款、按攤銷後成本衡量之金融資產及存出保證金等按攤銷後成本衡量之金融資產。

註 2：餘額係包含一年以內到期之長期借款、短期借款、長期借款、應付帳款及其他應付款等按攤銷後成本衡量之金融負債。

(三) 財務風險管理目的與政策

本公司已依業務性質及風險程度與廣度執行適當之風險管理與控制作業。該等風險包括市場風險（包含匯率風險及利率風險）、信用風險及流動性風險。

1. 市場風險

本公司之營運活動使本公司承擔之主要財務風險為外幣匯率變動風險以及利率變動風險。

本公司有關金融工具市場風險之暴險及其對該等暴險之管理與衡量方式並無改變。

(1) 匯率風險

本公司所從事外幣計價之銷貨與進貨交易，因而使本公司產生匯率變動暴險。為避免因匯率變動造成外幣資產價值減少及未來現金流量之波動，本公司透過外幣資產及負債以自然抵銷之方式規避匯率波動之影響，對可能造成外幣資產價值減少或未來現金流出之風險。

敏感度分析

有關外幣匯率風險之敏感性分析，主要係針對財務報導期間結束日之外幣貨幣性項目計算（主係美金項目）。當之功能性貨幣對美金升值／貶值 1%時，本公司於 112 年度之稅前淨損將增／減 26 仟元；111 年度之稅前淨利將減／增 350 仟元。

因前述之敏感度分析係依據資產負債表日之外幣暴險金額計算，故管理階層認為敏感度無法反映年中暴險情形。

(2) 利率風險

本公司因持有固定利率之金融資產及金融負債，故有利率變動之公允價值暴險；因持有浮動利率之金融資產及金融負債，故有利率變動之現金流量暴險。本公司管理階層定期監控市場利率之變動，並藉由浮動利率金融資產及負債部位之調節，以使本公司之利率趨近於市場利率，以因應市場利率變動所產生之風險。

本公司於資產負債表日受利率暴險之金融資產及金融負債帳面金額如下：

	112年12月31日	111年12月31日
具公允價值利率風險		
— 金融資產	\$ -	\$ 15,355
— 金融負債	10,653	2,319
具現金流量利率風險		
— 金融資產	4,414	8,067
— 金融負債	27,690	69,863

敏感度分析

有關利率風險之敏感性分析，本公司係以資產負債表日具現金流量利率風險之金融資產及負債為基礎進行計算。本公司以市場利率上升／下降 1% 作為向管理階層報導利率變動之合理風險評估。在所有其他變數維持不變之情況下，市場利率上升／下降 1%，對本公司 112 年度之稅前淨損將增／減 233 仟元；111 年度之稅前淨利將減／增 618 仟元。

2. 信用風險

信用風險係指交易對方拖欠合約義務而造成本公司財務損失之風險。本公司採行之政策係僅與信譽卓著之對象進行交易，以減輕所產生財務損失之風險，並持續監督信用暴險及交易對象之信用狀況。

本公司應收帳款之對象涵蓋眾多客戶，且分散於不同區域，並無集中於單一客戶或地區，另本公司持續地針對應收帳款客戶之財務狀況進行評估，故其信用風險尚屬有限。於資產負債表日，本公司最大信用風險金額與帳列金融資產之帳面金額相當。

3. 流動性風險

(1) 非衍生金融負債之流動性及利率風險表

本公司係透過管理及維持足夠部位之現金以支應公司營運並減輕現金流量波動之影響。本公司管理階層監督銀行融資額度使用狀況並確保借款合同條款之遵循。

非衍生金融負債剩餘合約到期分析係依本公司最早可能被要求還款之日期，按金融負債未折現現金流量（包含本金及估計利息）編製。因此，本公司非衍生金融負債到期分析係依照約定之還款日編製。

112 年 12 月 31 日

	<u>要 求 即 付 或 短 於 1 年</u>	<u>1 至 5 年</u>
<u>非衍生金融負債</u>		
無附息負債	\$ 22,554	\$ 154
浮動利率工具	27,690	-
固定利率工具	1,638	8,362
租賃負債	<u>622</u>	<u>34</u>
	<u>\$ 52,504</u>	<u>\$ 8,550</u>

111 年 12 月 31 日

	<u>要 求 即 付 或 短 於 1 年</u>	<u>1 至 5 年</u>
<u>非衍生金融負債</u>		
無附息負債	\$ 19,292	\$ -
浮動利率工具	69,863	-
租賃負債	<u>1,764</u>	<u>588</u>
	<u>\$ 90,919</u>	<u>\$ 588</u>

(2) 融資額度

銀行借款對本公司而言係為一項重要流動來源。本公司於資產負債表日之銀行未動用之融資額度如下：

	112年12月31日	111年12月31日
銀行借款額度		
— 未動用金額	\$ 65,110	\$ 8,035

二二、關係人交易

除已於其他附註揭露外，本公司與關係人間之重大交易如下：

(一) 關係人名稱及其關係

關係人名稱	與本公司之關係
擎力科技股份有限公司(以下稱「擎力公司」)	本公司之總經理為該公司之董事
新傑雅股份有限公司(以下稱「新傑雅公司」)	本公司之董事為該公司之負責人
長育管理顧問有限公司(以下稱「長育公司」)	本公司之主要管理階層為該公司之負責人
陳寶釵	實質關係人(至112年7月止)
劉曉雲	實質關係人

(二) 營業收入

關係人名稱	112年度	111年度
新傑雅公司	\$ 1,818	\$ 633

本公司與關係人之銷貨交易與一般交易並無重大差異。

(三) 進貨

關係人名稱	112年度	111年度
擎力公司	\$ 21,990	\$ 16,816

本公司與關係人之進貨與一般交易並無重大差異。

(四) 應收關係人款項

帳列項目	關係人名稱	112年12月31日	111年12月31日
應收帳款	新傑雅公司	\$ 648	\$ 352

流通在外之應收關係人款項未收取保證。112及111年度應收關係人款項並未提列備抵損失。

(五) 應付關係人款項

帳 列 項 目	關 係 人 名 稱	112年12月31日	111年12月31日
應付帳款	擎力公司	\$ 1,437	\$ 3,878

流通在外之應付關係人款項餘額係未提供擔保。

(六) 其他關係人交易 (112年12月31日：無)

本公司部分銀行借款係由本公司之關係人陳寶釵女士及劉曉雲女士提供之不動產作為擔保品。

(七) 主要管理階層薪酬

	112年度	111年度
短期員工福利	\$ 11,489	\$ 11,379
退職後福利	419	419
股份基礎給付	6	-
	<u>\$ 11,914</u>	<u>\$ 11,798</u>

董事及其他主要管理階層之薪酬係依照個人績效及市場趨勢決定。

二三、質抵押之資產

本公司下列資產業經提供為進口貨物之關稅擔保及融資借款之擔保品：

	112年12月31日	111年12月31日
活期存款備償戶 (帳列按攤銷後 成本衡量之金融資產—流動)	\$ 9	\$ 2,939
受限制定期存款 (帳列按攤銷後 成本衡量之金融資產—流動)	400	-
受限制定期存款 (帳列按攤銷後 成本衡量之金融資產—非流 動)	500	400
	<u>\$ 909</u>	<u>\$ 3,339</u>

二四、具重大影響之外幣資產及負債資訊

以下資訊係按本公司功能性貨幣以外之外幣彙總表達，所揭露之匯率係指該等外幣換算至功能性貨幣之匯率。具重大影響之外幣資產及負債資訊如下：

單位：各外幣仟元／新台幣仟元

112年12月31日

	外	幣	匯	率	帳	面	金	額
<u>金 融 資 產</u>								
<u>貨幣性項目</u>								
美 元	\$	994		30.705		\$	30,531	
<u>金 融 負 債</u>								
<u>貨幣性項目</u>								
美 元		908		30.705			27,892	

111年12月31日

	外	幣	匯	率	帳	面	金	額
<u>金 融 資 產</u>								
<u>貨幣性項目</u>								
美 元	\$	1,357		30.71		\$	41,662	
<u>金 融 負 債</u>								
<u>貨幣性項目</u>								
美 元		218		30.71			6,683	

本公司於 112 及 111 年度外幣兌換淨利益（已實現及未實現）分別為 1,403 仟元及 5,159 仟元。

二五、附註揭露事項

(一) 重大交易事項相關資訊：

1. 資金貸與他人：無。
2. 為他人背書保證：無。
3. 期末持有有價證券情形（不包含投資子公司、關聯企業及合資權益部分）：無。
4. 累積買進或賣出同一有價證券之金額達新臺幣 3 億元或實收資本額 20% 以上：無。
5. 取得不動產之金額達新臺幣 3 億元或實收資本額 20% 以上：無。
6. 處分不動產之金額達新臺幣 3 億元或實收資本額 20% 以上：無。

7. 與關係人進、銷貨之金額達新臺幣 1 億元或實收資本額 20% 以上：無。
8. 應收關係人款項達新臺幣 1 億元或實收資本額 20% 以上：無。
9. 從事衍生工具交易：無。

(二) 轉投資事業相關資訊：無。

(三) 大陸投資資訊：

1. 大陸被投資公司名稱、主要營業項目、實收資本額、投資方式、資金匯出入情形、持股比例、投資損益、期末投資帳面金額、已匯回投資損益及赴大陸地區投資限額：無。
2. 與大陸被投資公司直接或間接經由第三地區所發生下列之重大交易事項，及其價格、付款條件、未實現損益：無。
 - (1) 進貨金額及百分比與相關應付款項之期末餘額及百分比。
 - (2) 銷貨金額及百分比與相關應收款項之期末餘額及百分比。
 - (3) 財產交易金額及其所產生之損益數額。
 - (4) 票據背書保證或提供擔保品之期末餘額及其目的。
 - (5) 資金融通之最高餘額、期末餘額、利率區間及當期利息總額。
 - (6) 其他對當期損益或財務狀況有重大影響之交易事項，如勞務之提供或收受等。

二六、部門資訊

(一) 營運部門資訊

營運決策者係以本公司財務資訊用以分配資源及衡量績效，依 IFRS 8「營運部門」之規定，本公司係以單一營運部門進行組織管理及分配資源，故無須揭露營運部門財務資訊。

(二) 主要產品之收入

本公司主要從事積體電路產品及電子材料的設計、生產、銷售及相關應用服務。

(三) 地區別資訊

本公司來自外部客戶之營業收入依客戶所在地區區分，另非流動資產按資產所在地區分之資訊列示如下：

	來自外部客戶之收入		非流動資產	
	112年度	111年度	112年12月31日	111年12月31日
中國大陸				
(含香港)	\$ 49,144	\$ 48,736	\$ -	\$ -
台灣	162,446	149,029	8,327	7,041
其他	<u>76</u>	<u>145</u>	<u>-</u>	<u>-</u>
	<u>\$ 211,666</u>	<u>\$ 197,910</u>	<u>\$ 8,327</u>	<u>\$ 7,041</u>

非流動資產不包括金融工具、遞延所得稅資產。

(四) 主要客戶資訊

來自單一客戶之收入達本公司銷貨收入淨額 10% 以上者如下：

	112年度		111年度	
	金額	比率 %	金額	比率 %
甲公司	\$ 75,407	36%	\$ 60,636	31%
乙公司	14,034	7%	34,068	17%
丙公司	53,865	25%	27,292	14%
丁公司	9,530	5%	21,443	11%
戊公司	24,019	11%	20,116	10%

柒、財務狀況及財務績效之檢討分析與風險事項

一、財務狀況

1.最近兩年度資產、負債及權益發生重大變動之主要原因及其影響比較分析：

單位：新臺幣千元

項目	年度	111 年度	112 年度	差異	
		金額	金額	金額	%
流動資產		138,839	147,735	8,896	6.41
不動產、廠房及設備		4,220	6,807	2,587	61.30
無形資產		-	105	105	-
其他資產		6,460	3,138	(3,322)	(51.42)
資產總額		149,519	157,785	8,266	5.53
流動負債		99,374	61,167	(38,207)	(38.45)
非流動負債		586	8,532	7,946	1,355.97
負債總額		99,960	69,699	(30,261)	(30.27)
股本		178,000	188,000	10,000	5.62
資本公積		41,300	81,364	40,064	97.01
保留盈餘		(169,741)	(181,278)	(11,537)	(6.80)
其他權益		-	-	-	-
非控制權益		-	-	-	-
權益總額		49,559	88,086	38,527	77.74
<p>1.最近二年度資產、負債及權益發生重大變動項目(前後期變動達百分之二十，且變動金額達新臺幣一千萬元者)之主要原因及其影響分析如下：</p> <p>(1)流動負債及負債總額：主要是因為以現金增資款項償還銀行借款。</p> <p>(2)資本公積：主要是因為現金增資溢價。</p> <p>(3)權益總額：主要是因為辦理現金增資。</p> <p>2.影響重大者之未來因應計畫： 無。</p>					

二、財務績效

1.最近二年度經營結果分析

單位：新臺幣千元

項目	年度	111 年度	112 年度	差異	
		金額	金額	金額	%
營業收入		197,910	211,666	13,756	6.95
營業成本		148,681	168,843	20,162	13.56
營業毛利		49,229	42,823	(6,406)	(13.01)
營業費用		48,804	55,265	6,461	13.24
營業淨利(損)		425	(12,442)	(12,867)	(3,027.53)
營業外收入及支出		4,114	622	(3,492)	(84.88)
稅前淨利(損)		4,539	(11,820)	(16,359)	(360.41)
所得稅費用(利益)		544	(283)	(827)	(152.02)
稅後淨利(損)		3,995	(11,537)	(15,532)	(388.79)
其他綜合損益		-	-	-	-
本年度綜合損益總額		3,995	(11,537)	(15,532)	(388.79)

最近二年度營業收入、營業純益及稅前純益發生重大變動項目(前後期變動達百分之二十，且變動金額達新臺幣一千萬元者)之主要原因及其影響分析如下：

(1)營業淨利：主要是因為半導體供應鏈去庫存速度緩慢，以致毛利率降低，同時因公司申請公開發行，勞務費較去年增加，研究發展費用部分，因應新產品研發所需，驗證測試與軟體使用費均較去年增加。

(2)稅前淨利：原因同上。

(3)稅後淨利：原因同上。

(4)本年度綜合損益總額：原因同上。

2.預期銷售數量與其依據，對公司未來財務業務之可能影響及因應計畫

(1) 預期銷售數量與其依據：

本公司係依據市場之景氣、考量整體市場環境，並根據公司已擁有堅實的客戶基礎並有提供完整的解決方案，在多個應用領域擁有擴展的潛力，從而強化客戶關係並實現業績穩定增長。

(2) 對公司未來財務業務之可能影響及因應計畫：

本公司將致力於加速產品開發並提供完整解決方案給客戶，提供優質服務及將財務資金作有效地運用，以因應業務成長之需。

三、現金流量

1. 最近年度現金流量變動情形分析

單位：新臺幣千元；%

項目	年度		增(減)金額	變動比例(%)
	111年度	112年度		
營業活動之淨現金流入(出)	(23,539)	(32,872)	(9,333)	(39.65)
投資活動之淨現金流入(出)	(9,193)	242	9,435	102.63
籌資活動之淨現金流入(出)	45,388	16,062	(29,326)	(64.61)
現金流量變動情形分析：				
(1)營業活動淨現金流入減少：主要是因為本年度稅前淨利減少。				
(2)投資活動淨現金流入增加：主要是因為按攤銷後成本衡量之金融資產減少與收回供貨保證金。				
(3)籌資活動淨現金流入減少：主要是因為以現金增資款償還銀行借款。				

2. 流動性不足之改善計畫：本公司尚無流動性不足之情事。

3. 未來一年現金流動性分析

單位：新臺幣千元

期初現金 餘額	預計全年來 自營業活動 淨現金流量	預計全年來 自投資活動 淨現金流量	預計全年來 自籌資活動 淨現金流量	現金剩餘 (不足)數額	現金不足額之補救措施	
					投資計畫	理財計畫
3,565	(10,000)	(800)	30,000	22,765	-	-
1.未來一年度現金流量變動情形分析						
(1)營業活動：主要是因為業績成長，期末存貨及應收帳款增加。						
(2)投資活動：主要是因為增加新產品研發設備。						
(3)籌資活動：主要是因為動用銀行借款額度。						
2.預計現金不足額之補救措施及流動性分析：本公司預計營業活動淨現金流量為正數，無預計現金流量不足之虞。						

四、最近年度重大資本支出對財務業務之影響：無。

五、最近年度轉投資政策、其獲利或虧損之主要原因、改善計劃及未來一年投資計劃：
本公司並未進行轉投資活動。

六、風險事項應分析評估最近年度及截至年報刊印日止之下列事項：

(一) 利率、匯率變動、通貨膨脹情形對公司損益之影響及未來因應措施：

1. 最近年度利率變動對公司損益之影響及未來因應措施：

本公司 111 年度及 112 年度利息費用分別為 1,139 仟元及 1,243 仟元，占該年度營業收入分別為 0.58%及 0.59%，對本公司損益影響甚微。

2. 最近年度匯率變動對公司損益之影響及未來因應措施：

本公司之應收款項主要以外幣計價，且應付款項部分也以外幣計價，故匯兌風險大部分可自然規避。本公司 112 年度及 111 年度兌換損益淨額分別為 1,403 仟元及 5,159 仟元，占該年度營業收入淨額分別為 0.66%及 2.61%。本公司面對匯率變動風險之具體因應措施如下：

(1) 本公司與平日往來銀行保持密切聯繫，並隨時掌握匯率變化情勢，以適度調節外幣資產部位。

(2) 儘量以同幣別之銷貨收入支應採購支出，已達自動避險效果。

3. 通貨膨脹情形對公司損益之影響及未來因應措施：

本公司對客戶之報價係依市場情況適當調整，目前未因通貨膨脹而產生對營運及獲利之重大影響。

(二) 從事高風險、高槓桿投資、資金貸與他人、背書保證及衍生性商品交易之政策、獲利或虧損之主要原因及未來因應措施：

1. 本公司最近年度及截至年報刊印日止皆致力於本業之經營，未有從事高風險、高槓桿之投資行為。

2. 本公司最近年度及截至年報刊印日止，並無資金貸與他人及背書保證之情形發生。

3. 本公司最近年度及截至年報刊印日止，從事衍生性商品交易類別為遠期外匯，112 年度已實現損益金額為-97 仟元，占該年度營業收入淨額分別為 (0.05%)。

(三) 未來研發計畫及預計投入之研發費用：

本公司成立以來一直專注於高電壓混合訊號電源管理解決方案的開發，並致力於 IC 設計或應用滿足待載節能的龐大市場需求，預計未來本公司仍持續投入研究發展，投入研發費用約占營業收入淨額 11~15%，藉以支持未來研發計畫，提升本公司在產業及市場上競爭力。

(四) 國內外重要政策及法律變動對公司財務業務之影響及因應措施：

本公司營運均遵照國內外相關法令規定辦理，並隨時注意國內外政策發展趨勢及法規變動情形，蒐集相關資訊提供經營階層決策參考，並諮詢相關專業人士，以充份掌握並因應市場環境變化，並適時調整本公司相關營運策略。截至年報刊印日止，本公司並無受國內外重要政策及法律變動而有影響公司財務業務之情形。

(五) 科技改變(包括資通安全風險)及產業變化對公司財務業務之影響及因應措施：

本公司持續投入大量資源研發新產品，並充分掌握產業脈動與產業變化，本公司亦隨時觀察未來科技之脈動，適當調整公司經營策略。

本公司推動資通安全相關政策、落實資通安全事件通報及相關應變處理，定期評估資通安全風險、實施資通安全教育訓練，與定期執行內部稽核、會計師資訊查核及 ISO 外部稽核，嚴格落實資通安全風險管理。

截至年報刊印日止，尚無因科技改變及產業變化對公司財務業務造成重大影響之情事。

(六) 企業形象改變對企業危機管理之影響及因應措施：

本公司自設立以來秉持著竭誠服務、持續改善、與時俱進、滿足需求及使命必達的品質政策，致力於強化內部管理能力及提升服務品質，以建立及維持企業形象及信譽，並讓本公司服務獲得客戶肯定。此外，本公司亦保持和諧之勞資關係，持續維持優良企業形象，因此，最近年度及截至年報刊印日止，並無企業形象改變造成危機管理之情事。

(七) 進行購併之預期效益、可能風險及因應措施：

公司截至目前為止無任何購併計畫。

(八) 擴充廠房之預期效益、可能風險及因應措施：

本公司截至目前為止無任何擴廠計畫。

(九) 進貨或銷貨集中所面臨之風險及因應措施：

1. 進貨集中所面臨之風險：

本公司為專業之電源 IC 設計公司，設計完成後，其餘製程包括光罩、晶圓製造、封裝及後段測試均委外專業代工廠生產，委外廠商之產能、製程技術、品質良率、可靠度及交期等，對本公司之產品競爭力及推出市場之速度均相當重要，若委外廠商因產能吃緊、天災或其他意外事件致生產中斷，本公司之出貨亦將受到影響。因此，本公司除積極與各代工廠商建立長期合作關係外，平時均隨時注意產品投產狀況並與之保持密切聯繫，以降低生產過度集中之風險。

2. 銷貨集中所面臨之風險：

本公司除繼續與該等客戶維持良好關係，並開發滿足客戶需求之產品，隨著新產品之開發，本公司亦會積極開發新客戶，拓展新市場，以期分散經營風險，故截至年報刊印日止並無銷貨集中之情形，且本公司持續對客戶財務狀況進行信用評等，給予信用額度，降低呆帳風險。

(十) 董事、監察人或持股超過百分之十之大股東，股權之大量移轉或更換對公司之影

響、風險及因應措施：

本公司股權控制遵守主管機關規定運作，並將以公司利益及股東權益為優先考量。截至年報刊印日止，本公司未有董事、監察人或持股超過百分之十之大股東股權大量移轉或更換之情事。

(十一) 經營權之改變對公司之影響、風險及因應措施：

本公司截至年報刊印日止，並無經營權改變之情事，故不適用。

(十二) 訴訟或非訟事件：

1. 公司最近二年度及截至年報刊印日止已判決確定或目前尚在繫屬中之訴訟、非訟或行政爭訟事件，其結果可能對股東權益或證券價格有重大影響者：無。
2. 公司董事、監察人、總經理、實質負責人、持股超過百分之十之大股東及從屬公司，最近二年度及截至年報刊印日止已判決確定或目前尚在繫屬中之訴訟、非訟或行政爭訟事件，其結果可能對股東權益或證券價格有重大影響者：無。
3. 公司董事、監察人、經理人及持股超過百分之十之大股東，最近二年度及截至年報刊印日止，如有發生財務週轉困難或喪失債信情事及其對公司財務狀況之影響：無。

(十三) 其他重要風險及因應措施：無。

七、其他重要事項：無。

捌、特別記載事項

- 一、關係企業相關資料：無。
- 二、最近年度及截至年報刊印日止私募有價證券辦理情形：無。
- 三、最近年度及截至年報刊印日止子公司持有或處分本公司股票情形：無。
- 四、其他必要補充說明事項：無。
- 五、最近年度及截至年報刊印日止，如有發生證券交易法第三十六條第三項第二款所定對股東權益或證券價格有重大影響之事項，亦應逐項載明：無。

萬勝發科技股份有限公司



負責人：張家祥

